

Bazén - relaxační centrum, Hornická, Nové Město na Moravě

Studie interiéru

Seznam příloh

| | | |
|-----|---|---------|
| 01 | PRŮVODNÍ ZPRÁVA | |
| 01a | OBKLADY BAZÉNŮ- SPECIFIKACE | |
| 02 | PŮDORYSNÉ SCHÉMA 1NP | M 1:200 |
| 03 | VSTUPNÍ HALA - PŮDORYS, ŘEZOPOHLEDY | M 1:50 |
| 04 | CENTRÁLNÍ UMÝVÁRNY - PŮDORYS, ŘEZOPOHLEDY | M 1:50 |
| 05 | BAZÉNOVÁ HALA - PŮDORYS, ŘEZOPOHLEDY | M 1:100 |
| 06 | PLAVECKÝ BAZÉN | M 1:75 |
| 07 | PLAVECKÝ BAZÉN ŘEZY | M 1:75 |
| 08 | RELAXAČNÍ BAZÉN | M 1:75 |
| 09 | RELAXAČNÍ BAZÉN ŘEZY | M 1:50 |
| 10 | VÍŘIVKA | M 1:50 |
| 11 | DĚTSKÝ BAZÉN | M 1:50 |
| 12 | PŮDORYSNÉ SCHÉMA 2NP | M 1:200 |
| 13 | WELLNESS A PŘILEHLÉ PROSTORY - PŮDORYS | M 1:50 |
| 14 | WELLNESS A PŘILEHLÉ PROSTORY -ŘEZOPOHLEDY | M 1:50 |
| 15 | OCHLAZOVACÍ BAZÉNEK | M 1:50 |
| 16 | VYBRANÝ MOBILIÁŘ -PŘÍKLADY, POPIS | |
| 17 | HMOTOVÝ MODEL RECEPČNÍHO PULTU | |



M Ě S T S K É L Á Z N Ě
u l i c e H O R N I C K Á
N O V É M Ě S T O N A M O R A V Ě

S T U D I E I N T E R I É R U
výkres: SEZNAM PŘÍLOH
Arch.Design. s.r.o.
d a t u m : 1 0 / 2 0 1 3

Bazén - relaxační centrum, Hornická, Nové Město na Moravě

Studie interiéru - Průvodní zpráva

1. Identifikace stavby, stavebníka, projektanta

Identifikační údaje stavby

Název stavby :Bazén - relaxační centrum, Hornická, Nové Město na MoravěCharakter stavby:NovostavbaÚčel stavby:Bazén a relaxační centrum Místo stavby:ul. Hornická, Nové Město na MoravěStupeň:DPSDatum:9/2013

Stavebník a provozovatel

Město Nové Město na Moravě

adresa: Vratislavovo náměstí 103, 592 31 Nové Město na Moravě

zastoupený: Michalem Šmardou, starostou města

IČ:00294900

Zpracovatel dokumentace

Arch.Design, s.r.o.

adresa: Sochorova 3178/23, 616 00 Brno

zastoupená: Ing. Ivo Kovalíkem, jednatelem společnosti

zapsaná v OR: KS Brno, oddíl C, vložka 43305, dne 18.05.1999

IČO: 257 64 314

Hlavní architekt

Ing. arch. Jaroslav Dokoupil

architekt, dokumentaci zpracoval :

Ing. arch. Martin Švéda

Obecné pokyny

Jsou-li v projektu uvedeny obchodní názvy výrobků a materiálů, jedná se pouze o příklad určující technické parametry, minimální kvalitativní požadavky a vzhled u viditelných prvků. Je možné je nahradit výrobkem, nebo materiálem stejné a vyšší kvalitativní úrovně.

Způsobu kladení podlah - pokud není uvedeno v PD jinak upřednostňuje se v prostorách pro zákazníky kladení osově souměrné podle osy místnosti, v servisních prostorách kladení z rohu místnosti. Pokud by dořez dlažby byl po rozpočítání na konci větší než 1/2 dlaždice je vhodné kladení pousunout a použít zbytkový dořez na obou stranách kvůli úspoře materiálu.

Umístění reklam bude provedeno na základě návrhu odborné firmy a bude projednáno a odsouhlaseno zástupcem objednatele. V případě požadavku objednatele bude ke konzultaci přizván zástupce generálního projektanta, nebo architekt. Reklamní plochy musejí tvořit jeden systém. Architekt doporučuje na plných stěnách umístění skleněných tabulí (ve vstupní hale v rovině obkladu) se zadním podsvícením a s reklamními polepy. Prosklené stěny je možné přímo opatřit reklamními polepy. Veškerou reklamní grafiku a loga je třeba rozmístit na reklamní plochy v graficky vhodném uspořádání a dodržet obsah reklamy vhodný pro veřejné prostory. Proto i během životnosti budovy je doporučeno dodržet systém rozmísťování reklam a schvalování grafické a obsahové náplně zástupcem města.

2. Účel zpracování dokumentace a obecné pokyny

Studie interiéru je zpracována jako samostatná příloha Dokumentace pro provedení stavby (DPS) projektu Bazén - relaxační centrum, Hornická, Nové Město na Moravě. Má za účel podrobněji objasnit záměry projektanta na podobu a zpracování některých důležitých interiérových prostor navrhovaného objektu. Dokumentace studie interiéru je nedílnou součástí dokumentace DPS a je třeba se řídit dokumentací jako celkem. V případě nejasností v návaznostech na dokumentaci DPS je nutné požádat o vyjádření generálního projektanta. Tato studie není určena k použití jako výrobní dokumentace. Pro výrobu a výstavbu je třeba aby dodavatel stavby zpracoval podrobnou výrobní dokumentaci, nebo jiným způsobem zadal pokyny pro zhotovení v rozsahu běžném pro konkrétní situaci. Veškerá doplňující výrobní dokumentace, která vychází z PD musí být odsouhlasena generálním projektantem a zástupcem investora.

3. Obecný popis řešených prostor

Vstupní hala

Podlaha je ze slinutých keramických kalibrovaných dlaždic se skladebným rozměrem 600x300mm, například Rako Cemento, šedo-zelená. Spárovací malta světle šedá flexibilní rychle tvrdnoucí vysoce hydrofobní s párovací hmotou s biocidy (např. Schönox UF - Premium). Soklík je slinutý ve stejném materiálu jako dlažba v. 60mm na viditelných místech v rovině omítky se systémovou nutou. Dilatační spáry jsou opatřeny vloženými systémovými lištami vyhovujícími na intenzivní zátěž do veřejných prostor, přechody na ostatní podlahoviny jsou řešeny systémovými lištami. Stejná podlaha pokračuje i do předsíně a wc pro veřejnost.

Stěny jsou mimo prosklené části obloženy truhlářským způsobem lamino deskami barvy světlé béžové - RAL 1015. Desky jsou kotveny na hliníkové rámy, jsou odsazeny od země a stropu s mezerou 50mm. boky odsazení jsou uzavřeny taktéž laminodeskami ve stejném materiálu, spodní a horní mezera je otevřená. Vodorovné spáry jsou viditelné, svislé spoje jsou provedeny neviditelně na sraz. Veškeré prvky elektro, SLP a případné další elementy budou osazeny na obkladové desky. Systém obkladu, barevnost a detaily je nutné vyvzorkovat.

Strop je tvořen plnými SDK podhledy bílé barvy na hliníkové nosné konstrukci - systémové řešení např. knauf, rigips, apod. Spáry musejí být po vyrovnání přebroušeny a zatmeleny, celý strop bude 2x vymalován malbou. Veškeré elementy musejí být do podhledu osazeny systémovým způsobem s krycím lemováním.

Centrální WC

Podlaha probíhá ve stejném materiálu z bazénové haly. Jde o slinuté dlaždice, kalibrované 300x600mm, s nepravidelným profilovaným povrchem vyhovujícím protiskluzným požadavkům dle ČSN. Barva světle hnědá s efektem přírodního kamenného povrchu nepravidelného vzoru (například RAKO Stones). Spáry budou provedeny ve světlé barvě dvousložkovou epoxidovou hmotou s odolností proti chemickým vlivům (např. Schönox CF). Na přechody dilatačních spar budou použity systémové lišty určené do veřejných prostor a pro trvalé zatížení vlhkostí.

Stěny jsou celoplošně obloženy keramickým glazovaným obkladem tmavé hnědé barvy, 200x200mm, (například RAKO COLOR TWO). Spárovací malta světle šedá flexibilní rychle tvrdnoucí vysoce hydrofobní s párovací hmotou s biocidy (např. Schönox UF - Premium). Přechody podlah na svislé stěny budou řešeny soklovými tvarovkami, dilatace v koutech bude řešena pružným biocidním neutrálním tmelem v barvě spárovací hmoty, nároží budou řešeny vloženou systémovou hliníkovou, nebo nerezovou lištou v přirozené barvě. Ve výšce cca 2050-2150mm je vložena listela v barvě světle hnědé dle dlažby. Listela by měla být hladká, nebo s jednoduchým geometrickým dekorem (vodorovnými pásky, mozaika) - nutno vyvzorkovat.

Strop je tvořen systémem zavěšeného podhledu z cementových desek určených pro trvalé zatížení vlhkostí, kotveným na hliníkovém rastru (např. KNAUF AQUAPANEL). Povrch je opatřen voděodolným systémovým nátěrem v barvě obkladu.Veškeré stropní elementy jsou osazeny v souladu se systémovým řešením do trvale vlhkého prostředí.

Materiály a barevnost je nutné vyvzorkovat.

Bazénová hala

Podlaha je řešena ve stejném materiálu jako centrální umývárny. Jde o slinuté dlaždice, kalibrované 300x600mm, s nepravidelným profilovaným povrchem vyhovujícím protiskluzným požadavkům dle ČSN. Barva světle hnědá s efektem přírodního kamenného povrchu nepravidelného vzoru - potisk (například RAKO Stones). Spáry budou provedeny ve světlé barvě dvousložkovou epoxidovou hmotou s odolností proti chemickým vlivům (např. Schönox CF). Na přechody dilatačních spar budou použity systémové lišty určené do veřejných prostor a pro trvalé zatížení vlhkostí.

Stěny jsou z větší části řešeny systémovou prosklenou fasádou, plné plochy jsou částečně tvořeny systémový řešením obkladovými cementovými deskami na hliníkovém rastru (např. AQUAPANEL) s hladkým povrchem bílé barvy, nebo jsou tvořeny omítnutým zdívem s povrchovou úpravou omítkou a malbou bílé matné barvy vhodnou do trvale vlhkého prostředí - viz stavební část PD. Na částech plných zdí jsou umístěny akusticky pohltivé elementy hladké ploché v bílé barvě. Části s obkladem jsou obloženy keramickými glazovanými obkladačkami v barvě dlažby (např. RAKO COLOR TWO), sokl kolem fasády asloupky jsou obloženy v materiálu podlahy. Vnější obklad stěn bazénů je tvořen glazovanou mozaikou 25x25mm TYRKYSOVÉ BARVY (např. RAKO COLLOR TWO) vnitřní obklad bazénů od přelivových žlábků je řešen v samostatné příloze. Spárovací malta světlá flexibilní rychle tvrdnoucí vysoce hydrofobní s párovací hmotou s biocidy (např. Schönox UF - Premium). Řešení detailů musí být systémové.

Strop tvoří spodní část hlavní nosné konstrukce - dřevěné vazníky se vzpínadly a trapézový plech (viz statická část). V prostoru jmezi vazníky jsou volně zavěšenyplovoucí akusticky pohltivé elementy obdélníkového tvaru nehořlavé, odolné proti trvalému působení silné vlhkosti včetně kotvení a závěsů, povrch je matný, bílý (např. Rockfon eclipse, Ecophon, Armstrong)

Wellness

Podlahu hlavních prostor wellness tvoří kalibrovaná keramická slinutá

protiskluzná dlažba s mírně reliéfním povrchem šedozelné barvy s nepravidelnou přírodně blízkou kamennou strukturou pohledovou. Skladebný rozměr je 300x600mm, například Rako Cemento, šedo-zelená.Spáry budou provedeny ve světlé barvě dvousložkovou epoxidovou hmotou s odolností proti chemickým vlivům (např. Schönox CF). Na přechody dilatačních spar budou použity systémové lišty určené do veřejných prostor a pro trvalé zatížení vlhkostí. Wellnes se považuje z pohledu krajské hygienické stanice za prostor s bazény, úprava povrchů a zaoblení nároží a koutů musí odpovídat zákonným předpisům a normám.

Stěny jsou obloženy kermickým obkladem, v hlavních prostorách se jedná o slinutý keramický kalibrovaný obklad skladebných rozměrů 300x600 ve stejné sérii materiálu jako podlaha. Povrch bude přirozeně profilovaný v kombinaci s leštěnými plochami s geometrickým vzorem ve formě vodorovných pruhů například RAKO série CEMENTO - mozaika. V prostoru tiché odpočívárny se počítá s obložením SDK konstriekce, která bude tvořit 3 kapsy na umístění eststických doplňků interiéru. V ostatních veřejných prostorách wellness (sprchy, wc, šatna) bude obklad glazovaný v rastru 300x300mm, povrch bude matný, barva šedozelená, blízká barvě podlahy - nutno vyvzorkovat. Spárovací malta světle šedá flexibilní rychle tvrdnoucí vysoce hydrofobní s párovací hmotou s biocidy (např. Schönox UF - Premium).

Strop je tvořen plnými SDK podhledy bílé barvy na hliníkové nosné konstrukci - systémové řešení např. knauf, rigips, apod. Spáry musejí být po vyrovnání přebroušeny a zatmeleny, celý strop bude 2x vymalován malbou. Veškeré elementy musejí být do podhledu osazeny systémovým způsobem s krycím lemováním. V centrálním prostoru wellnes je prostor převýšený, v části baru je snížený, v úrovni snížení po obvodu celé centrální místnosti s převýšeným stropem běží lemovací římsa z SDK pro umístění nepřímého osvětlení LED pásky. Hrany římsy a volných viditelných konců SDK jsou opatřeny systémovou skrytou hliníkovou lištou vytvářející rovnou linku podhledu a okraj SDK, lišta zároveň slouží pro vedení LED pásku a potřebné kabeláže

Bar 2NP

Nášlapná vrstva je tvořena systémovou podlahou z PVC se vsypem zvyšujícím ořezuvzdornost, protiskluznost a trvanlivost podlahy. PVC bude hygienicky nezávadné bezesparé, svařované, včetně vytaženého soklíku na systémové liště. Veškeré detaily musejí být dle systémového řešení výrobku. Barva pastelová oranžová (materiál např. altro - viz stavební část).

Stěny jsou částečně kryty keramickým obkladem, jedná se o slinutý keramický kalibrovaný obklad skladebných rozměrů 300x600 ve stejné sérii materiálu jako podlaha wellness. Povrch bude přirozeně profilovaný v kombinaci s leštěnými plochami s geometrickým vzorem ve formě vodorovných pruhů například RAKO série CEMENTO - mozaika. Částečně je stěna kryta pouze stěrkovou omítkou s omyvatelným bílým hygienickým nátěrem.

Strop je z plného SDK bílé barvy na hliníkové nosné konstrukci - systémové řešení např. knauf, rigips, apod. Spáry musejí být po vyrovnání přebroušeny a zatmeleny, celý strop bude 2x vymalován malbou. Veškeré elementy musejí být do podhledu osazeny systémovým způsobem s krycím lemováním.

V Brně 22.11.2013 Ing. arch. Martin Švéda



M Ě S T S K É L Á Z N Ě
u l i c e H O R N I C K Á
N O V É M Ě S T O N A M O R A V Ě

S T U D I E I N T E R I É R U
v ý k r e s : 0 1 P R Ů V O D N Í Z P R Á V A
A r c h . D e s i g n . s . r . o .
d a t u m : 1 0 / 2 0 1 3

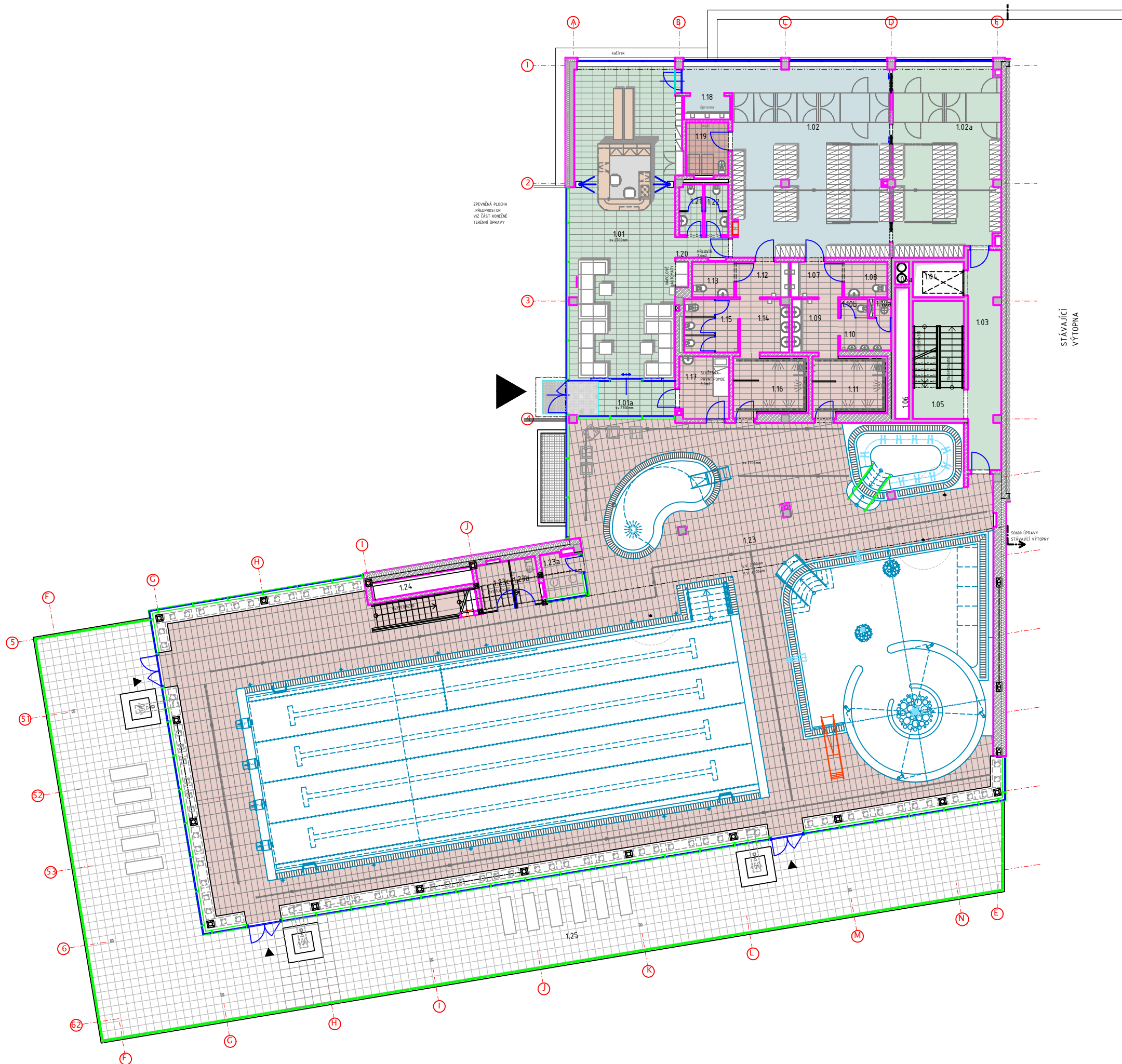
PŘÍKLAD MATERIÁLOVÉHO ŘEŠENÍ OBKLADŮ BAZÉNOVÝCH VAN
(NUTNO VYVZORKOVAT A ODSOUHLASIT ZÁSTUPCEM INVESTORA A GP-ARCHITEKTEM)

| Číslo místnosti | Název položky | Název položky |
|-----------------|--|--|
| | | obklad keramický |
| I.NP | plavecký bazén | |
| | přelivová hrana | např. RAKO POOL - XPP56005 "Finnland" 197x115x15 |
| | prostor mezi přeliv. hrana - odtok. žlab | např. RAKO POOL "C" - XPP57023 197x150x10 |
| | odtok. žlab | např. RAKO POOL GAA1K723 bílá 197x197x6 |
| | schody do bazénu | a/ např. RAKO POOL "C" GRH0K723 bílá 97x97x6 |
| | | a/ např. RAKO POOL vnější hrana GSEA5005 tm. Modrá 97x24x6 |
| | | |
| | Podstupnice | např. RAKO POOL GAAD8023 bílá 197x97x6 |
| | bazénová vana - dno | např. RAKO POOL "B" GRND8023 bílá 197x97x6 |
| | | např. RAKO POOL "B" GRND8005 tm. modrá 197x97x6 |
| | | např. RAKO POOL GAAD8023 bílá 197x97x6 |
| | | např. RAKO POOL GAAD8005 tm. modrá 197x97x6 |
| | bazénová vana - stěny | např. RAKO POOL GAAD8023 bílá 197x97x6 |
| | | např. RAKO POOL GAAD8005 tm. modrá 197x97x6 |
| | | např. RAKO POOL "B" GRND8023 bílá 197x97x6 |
| | | např. RAKO POOL "B" GRND8005 tm. modrá 197x97x6 |
| | | |
| | relaxační bazén | |
| | přelivová hrana - oblouk | např. RAKO POOL GDM02005 tm. modrá 23x23x6 |
| | odtok. žlab | např. RAKO POOL GAA1K723 bílá 197x197x6 |
| | stěny vnější | např. RAKO POOL GDM02023 bílá 23x23x6 |
| | stěny vnitřní | např. RAKO POOL GDM02005 tm. modrá 23x23x6 |
| | lavice | např. RAKO POOL GDM02142 žlutá 23x23x6 |
| | relaxační bazén - dno | např. RAKO POOL "B" GRND8023 bílá 197x97x6 |
| | schody do bazénu | např. RAKO POOL "C" GRH0K205 tm. modrá 97x97x6 |
| | | např. RAKO POOL "C" GRH0K723 bílá 97x97x6 |
| | | např. RAKO POOL vnější hrana GSEA5005 tm. Modrá 97x24x6 |
| | | např. RAKO POOL vnější hrana GSEA5023 bílá 97x24x6 |
| | Podstupnice | např. RAKO POOL GAAD8023 bílá 197x97x6 |
| | relaxační bazén - divoká řeka | např. RAKO POOL GDM02005 tm. modrá 23x23x6 |
| | sloup | např. RAKO POOL GDM02023 bílá 23x23x6 |
| | | |
| | dětský bazén | |
| | přelivová hrana | např. RAKO POOL GTVDA013 bílá 197x115x10 |
| | odtok. žlab | např. RAKO POOL GAA1K723 bílá 197x197x6 |
| | stěny vnitřní | např. RAKO POOL GDM02023 bílá 23x23x6 |
| | dětský bazén - dno | např. RAKO POOL "B" GRND8023 bílá 197x97x6 |
| | | |
| | vířivka | |
| | lavice | např. RAKO POOL GDM02142 žlutá 23x23x6 |
| | vířivka - dno | např. RAKO POOL "B" GRND8005 tm. modrá 197x97x6 |
| | vířivka - stěny | např. RAKO POOL GDM02005 tm. modrá 23x23x6 |
| | | např. RAKO POOL vnější hrana GSEA5005 tm. Modrá 97x24x6 |
| | schody do vody | např. RAKO POOL "C" GRH0K723 bílá 97x97x6 |
| | | např. RAKO POOL vnější hrana GSEA5005 tm. Modrá 97x24x6 |
| | Podstupnice | např. RAKO POOL GDM02005 tm. modrá 23x23x6 |
| II.NP | ochlazovací bazén | |
| | přelivová hrana | např. RAKO POOL GTVDA013 bílá 197x115x10 |
| | odtok. žlab | např. RAKO POOL GAA1K723 bílá 197x197x6 |
| | stěny bazénku vnitřní | např. RAKO POOL GAAD8023 bílá 197x97x6 |
| | stěny bazénku vnější | např. RAKO POOL GAAD8023 bílá 197x97x6 |
| | bazének - dno | např. RAKO POOL "B" GRND8023 bílá 197x97x6 |



M Ě S T S K É L Á Z N Ě
u l i c e H O R N I C K Á
N O V É M Ě S T O N A M O R A V Ě

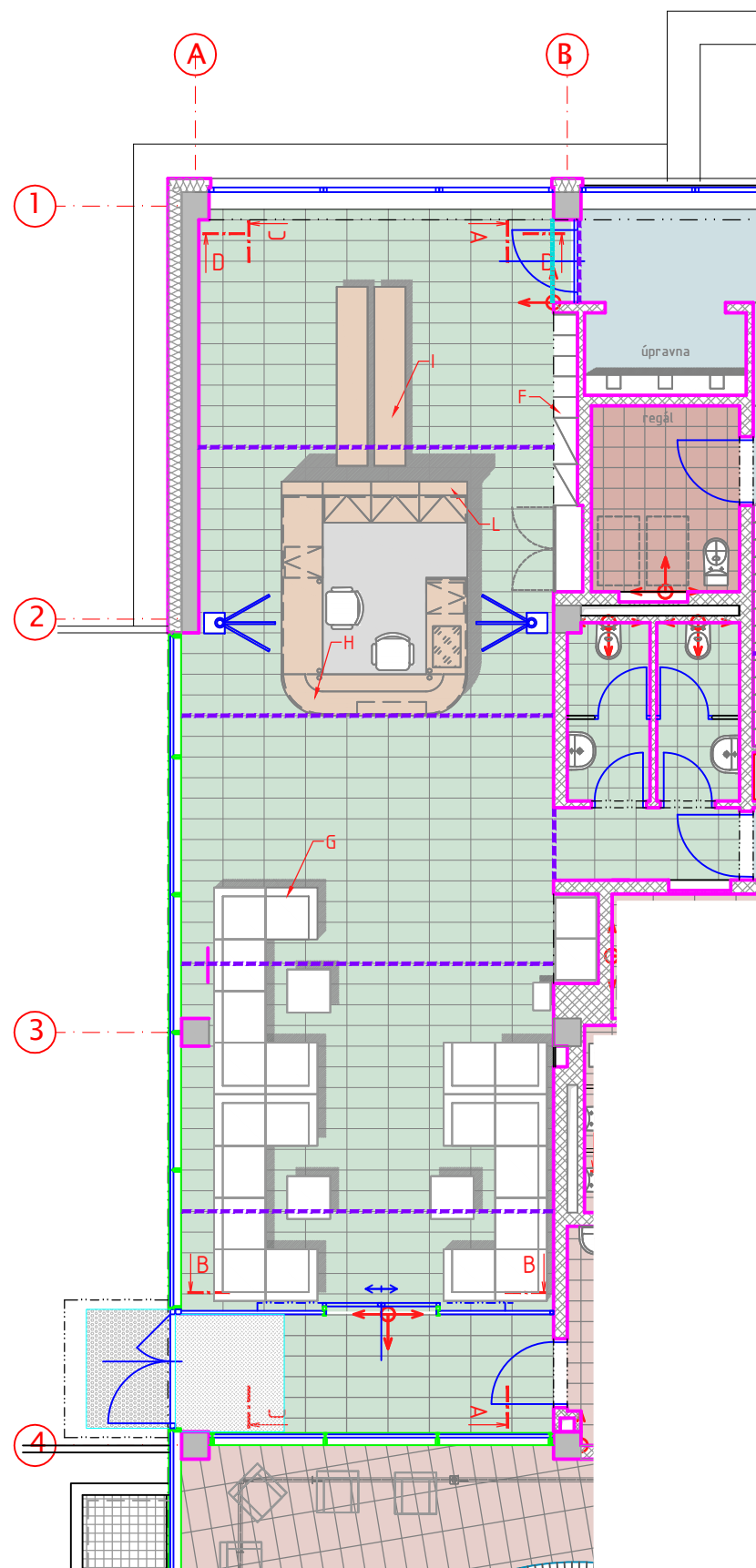
S T U D I E I N T E R I É R U
výkres: 01a SPECIFIKACE
B A Z É N O V É K E R A M I K Y
Arch.Design. s.r.o.
d a t u m : 1 0 / 2 0 1 3



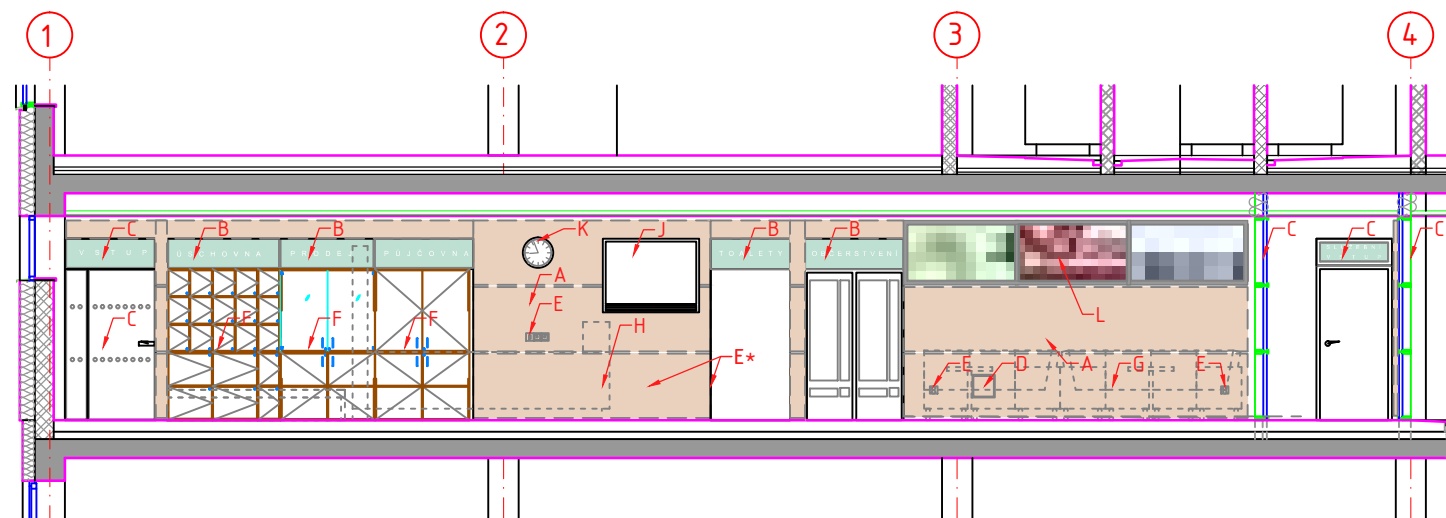
MĚSTSKÉ LÁZNĚ
ulice HORNICKÁ
NOVÉ MĚSTO NA MORAVĚ

STUDIE INTERIÉRU
výkres: 02 schéma 1NP
měřítko: 1:200
Arch.Design s.r.o.
datum: 10/2013

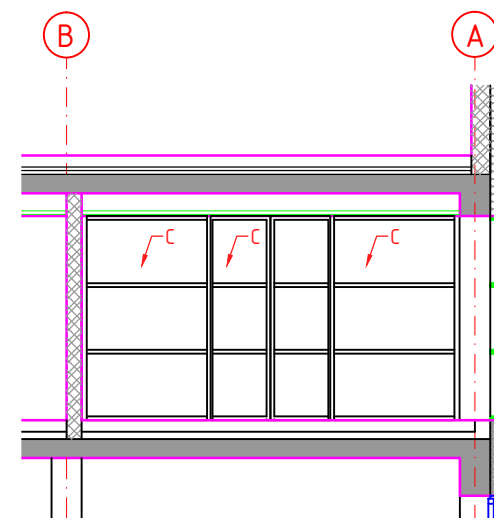
02



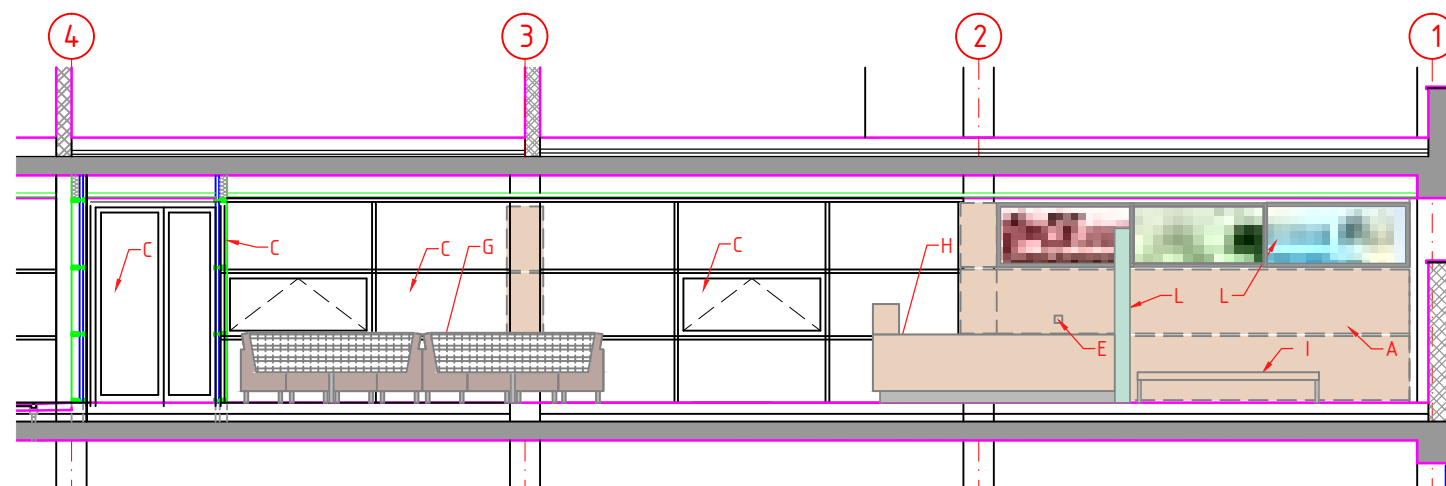
ŘEZ A-A



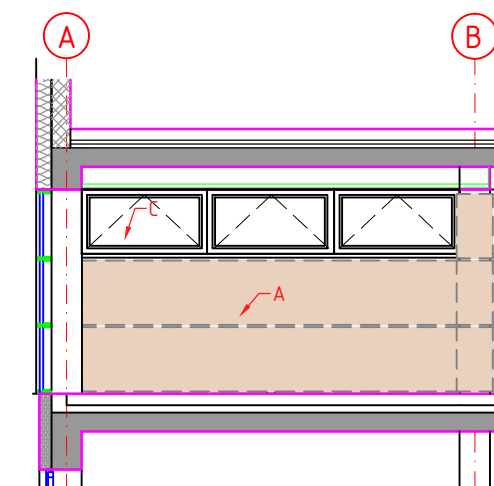
ŘEZ B-B



ŘEZ C-C



ŘEZ D-D



LEGENDA:

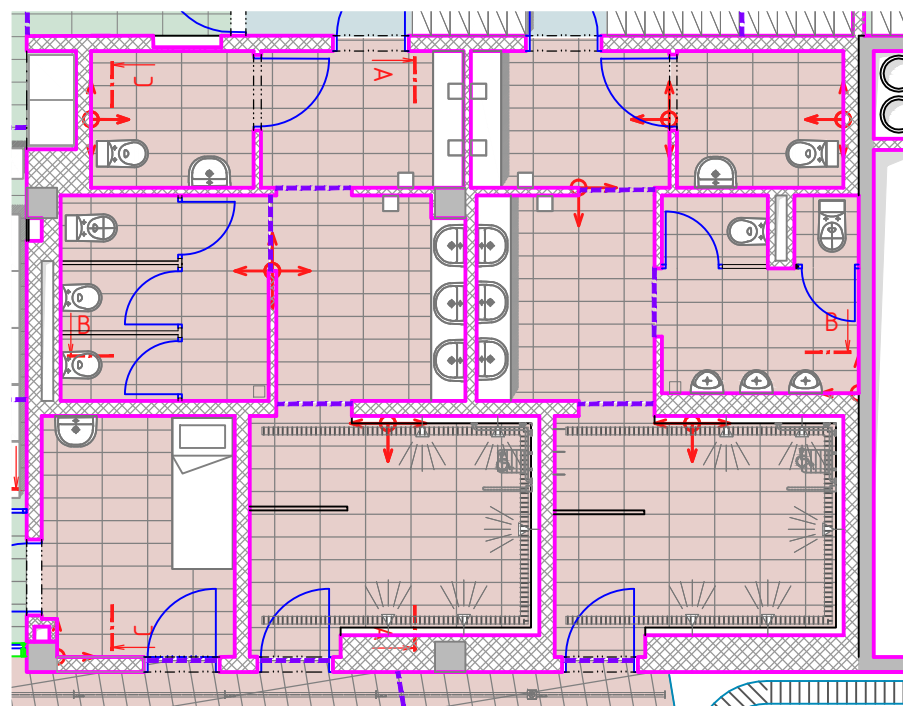
- POLOHA PODLAHOVÝCH DILATAČÍ NA ZÁKLADĚ PODLAHOVÉHO VYTÁPĚNÍ, NUTNO KOORDINOVAT S ÚT
- ⊕ ZAČÁTEK KLADENÍ DLAŽBY Z ROHU MÍSTNOSTI
- ⊕ KLADENÍ DALŽBY ROZPOČÍTAT NA OSU MÍSTNOSTI
- A OBKLADOVÉ DESKY LAMINO 18mm, BARVA RAL 1014 SLONOVÁ KOST, LESK, NA AL. PROFILECH VIZ. TRUHL. VÝROBKY VODOROVNÉ VIDITELNÉ SPÁRY, SVISLE NA NEVIDITELNOU SPÁRU-SRAZ, BOČNÍ UKONČENÍ OBKLADU – DESKA SE ZALOMÍ A DOBĚHNE KOLMO KE STĚNĚ, VOLNÉ KONCE DESEK OPATŘENY SYSTÉMOVOU AL. LIŠTOU
- B SAMOSTATNÁ DESKA LAMINO RAL 6019 PASTELOVÁ ZELENÁ S NÁPISEM VE FORMĚ BÍLÉHO POLEPU, PŮDORYSNÁ POLOHA V ÚROVNI HRANY STĚNY, KOTVENÍ DO STĚNY NA AL. PROFILECH, NUTNO VYVZORKOVAT
- C DVEŘE, OKNA, VNITŘNÍ PROSKLENÉ STĚNY, PROSKLENÉ FASÁDY – POLEP BÍLÝ, VIZ VÝPISY
- D DVÍŘKA REZERVNÍ ŠACHTIČKY V ÚROVNI OBKLADU, KOVÁNÍ AL. NEBO NEREZ) , S VLOŽENOU PLOCHOU LAMINO V MATERIÁLU A BARVĚ OBKLADU
- E OVLÁDACÍ PRVKY EL. A ZÁSUVKY – POKUD NENÍ UVEDENO JINAK VÝŠKY DLE DPS KRYTKY VYPÍNAČŮ (NAPŘ. ABB ELEMENT) UMÍSTIT NA OBKLAD (NOUZOVÉ VYPÍNAČE CENTRAL A TOTAL STOP – TLAČÍTKA POD SKLENĚNOU KRYTKOU, PŘESAH OBKLADU ODPOVÍDÁ VYPÍNAČI (E* ZÁSUVKU PŘEMÍSTIT ZA ROH DO CHODBIČKY 1.20)
- F VESTAVĚNÉ SKŘÍNĚ A KRYTÍ SKŘÍNĚ ROZVADĚČE VIZ TRUHL. VÝROBKY
- G SEDACÍ SOUPRAVA SESTAVA – VIZ VÝKRES 09 PŘÍKLADY MOBILIÁŘE
- H RECEPČNÍ PULT – VIZ VÝPIS TRUHLÁŘSKÝCH VÝROBKŮ, BARVA RAL 1014 SLONOVÁ KOST
- I PŘEZOUVACÍ LAVIČKA – VIZ VOLNÝ INTERIER, BARVA RAL 1014 SLONOVÁ KOST
- J LCD MONITOR 55", VIZ SPECIFIKACE V PROJEKTU SLP – VELIKOST CCA 2000x1200
- K RUČÍČKOVÉ HODINY ODOLNÉ PROTI VKOSTI, VIZ SPECIFIKACE V DPS – OSTATNÍ VÝROBKY
- L POLOHA MOŽNÉHO UMÍSTĚNÍ REKLAMY (PŘÍP. MĚSTSKÝCH SYMBOLŮ) – VIZ PRŮVODNÍ ZPRÁVA



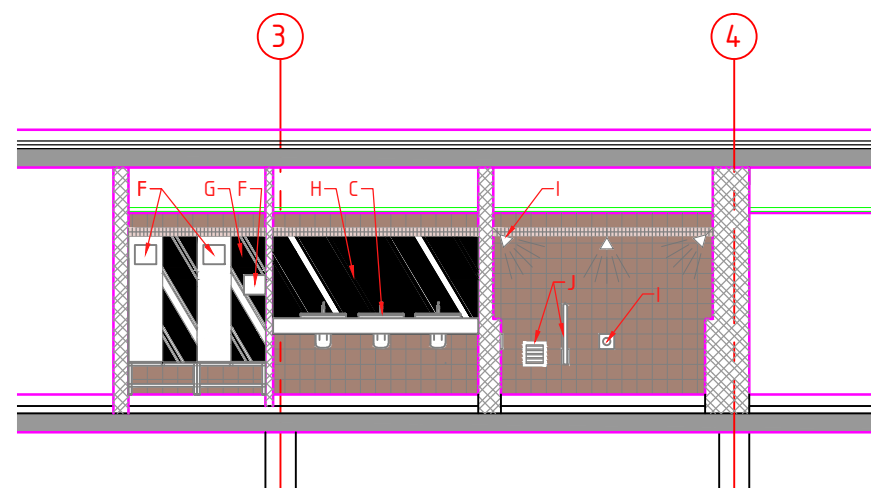
M Ě S T S K É L Á Z N Ě
u l i c e H O R N I C K Á
N O V É M Ě S T O N A M O R A V Ě

S T U D I E I N T E R I É R U
v ý k r e s : 0 3 V S T U P N Í H A L A
m ě ř í t k o : 1 : 1 0 0
A r c h . D e s i g n . s . r . o .
d a t u m : 1 0 / 2 0 1 3

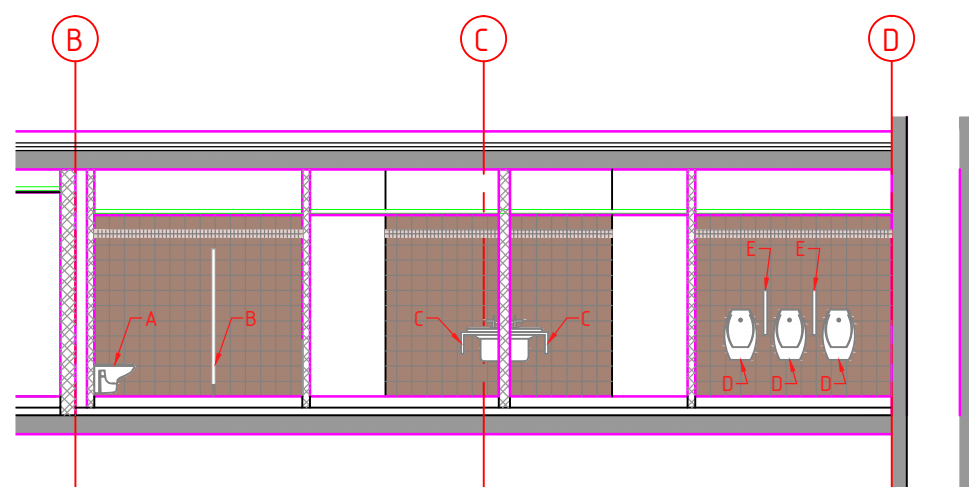
03



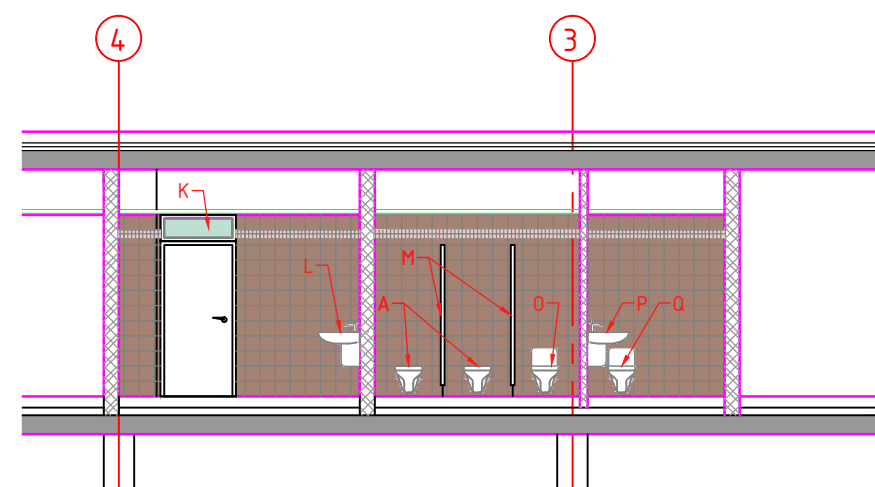
ŘEZ A-A



ŘEZ B-B



ŘEZ C-C



LEGENGA:

- POLOHA PODLAHOVÝCH DILATACÍ NA ZÁKLADĚ PODLAHOVÉHO VYTÁPĚNÍ, NUTNO KOORDINOVAT S ÚT
- ZAČÁTEK KLADENÍ DLAŽBY Z ROHU MÍSTNOSTI
- KLADENÍ DLAŽBY ROZPOČÍTAT NA OSU MÍSTNOSTI
- BOD ZAČÁTKU KLADENÍ DLAŽBY OD KTERÉHO SE POKRAČUJE NA VŠECHNY STRANY
- A ZAVĚŠENÁ WC MÍSA S PODOMÍTKOVÝM SYSTÉMEM SPLACHOVÁNÍ A DVOJTLAČÍTKOVÝM SYSTÉMEM SPLACHOVÁNÍ SE SPOŘENÍM VODY (VIZ PROJEKT ZTI)
- B SYSTÉMOVÁ WC PŘÍČKA (VIZ VÝPIS TRUHLÁŘSKÝCH VÝROBKŮ)
- C UMYVADLO ZAPUŠTĚNÉ DO UMYVADLOVÉ DESKY, PÁKOVÁ BATERIE (VIZ TRUHLÁŘSKÉ VÝROBKY A ZTI)

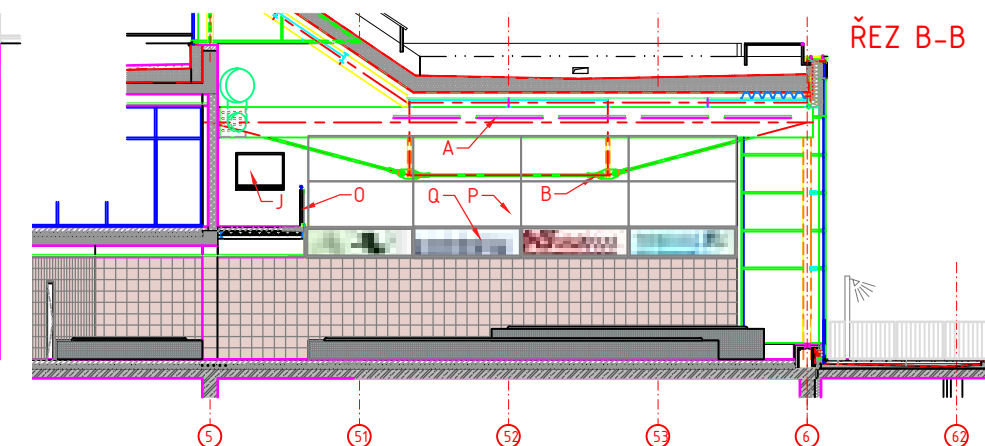
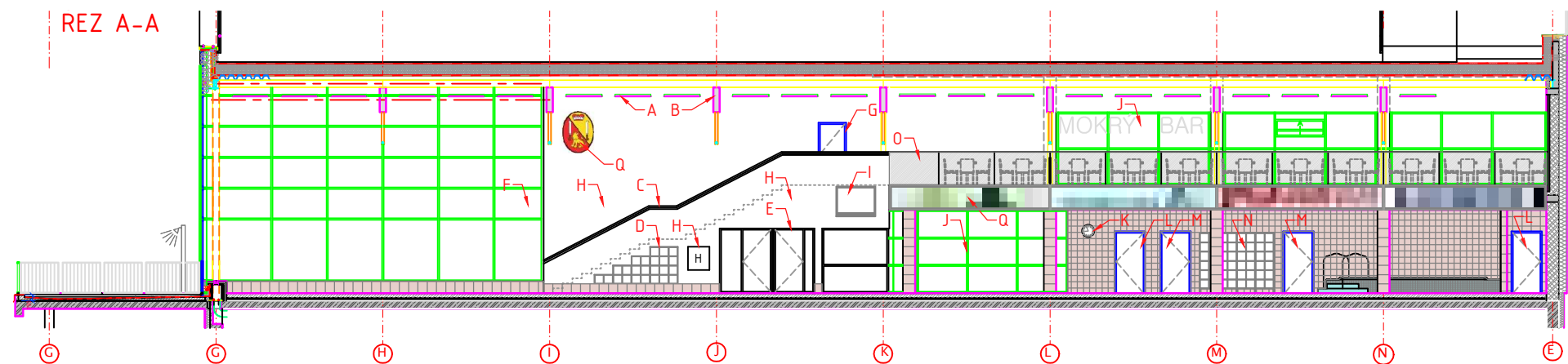
- D VYSOKÝ PISOÁR S FOTOBUŇKOU NA ŘÍZENÍ SPLACHOVÁNÍ
- E KERAMICKÁ BÍLÁ DĚLÍCÍ STĚNA SE SKRYTÝM KOTVENÍM DO STĚNY
- F ELEKTRONICKÝ SUŠÁK VALSŮ 2x VE VÝŠCE CCA 2000mm, 1x VE VÝŠCE 1600mm, DLE TYPU SUŠÁKU NUTNO VÝŠKU UPRAVIT
- G ZRCADLOVÁ STĚNA S LAVIČKOU – VIZ TRUHLÁŘSKÉ VÝROBKY
- H ZRCADLO VLEPENÉ DO ROVINY OBKLADU (VIZ VÝPIS SANITÁRNÍCH DOPLŇKŮ)
- I SPRCHOVÁ HLAVICE S TLAČÍTKOVÝM SPOUŠTĚNÍM (VIZ PROJEKT ZTI)
- J NEREZOVÝ SYSTÉMOVÝ KOMPLET SKLOPNÉHO SEDÁTKA A MADLA PRO SPRCHOVÁNÍ INVALIDŮ
- K DVEŘE S NADVĚTLÍKEM – VIZ VÝPIS DVEŘÍ
- L ZAVĚŠENÉ UMYVADLO S POLOSLOUPKEM (VIZ PROJEKT ZTI)
- M WC PŘÍČKA (VIZ VÝPIS TRUHLÁŘSKÝCH VÝROBKŮ)
- N ZAVĚŠENÁ KERAMICKÁ ÚKLIDOVÁ VÝLEVKVA SE SPLACHOVACÍ NÁDRŽKOU (VIZ PROJEKT ZTI)
- O INVALIDNÍ KERAMICKÉ UMYVADLO (VIZ PROJEKT ZTI)
- P INVALIDNÍ ZAVĚŠENÉ WC SE SPLACHOVACÍ NÁDRŽKOU (VIZ PROJEKT ZTI)



M Ě S T S K É L Á Z N Ě
u l i c e H O R N I C K Á
N O V É M Ě S T O N A M O R A V Ě

S T U D I E I N T E R I É R U
v ý k r e s : 0 4 U M Ý V Á R N Ý
m ě ř í t k o : 1 : 1 0 0
A r c h . D e s i g n . s . r . o .
d a t u m : 1 0 / 2 0 1 3

04



LEGENDA:

POLOHA PODLAHOVÝCH DILATAČÍ NA ZÁKLADĚ PODLAHOVÉHO VYTÁPĚNÍ, NUTNO KOORDINOVAT S ÚT



BOD NA OSE OCHOZU A BAZÉNOVÉ HALY ZAČÁTEK KLADENÍ DLAŽBY OD KTERÉHO SE POKRAČUJE NA VŠECHNY STRANY

- A AKUSTICKÁ IZOLACE VOLNĚ ZAVĚŠENÉ DESKY (VIZ STAVEBNÍ ČÁST)
- B DŘEVĚNÉ STŘEŠNÍ VAZNÍKY (VIZ KONSTRUKČNÍ ČÁST)
- C PLNÉ ZÁBRADLÍ A MADLO (VIZ VÝPIS ZÁMEČNICKÝCH VÝROBKŮ)
- D POLICE PRO NÁVŠTĚVNÍKY NA ODLOŽENÍ VĚCÍ (VIZ VÝPIS TRUHLÁŘSKÝCH VÝROBKŮ – NUTNO VYROBIT DLE SKUTEČNÉHO PROVEDENÍ STAVBY)
- E LEHKÁ MONTOVANÁ PŘÍČKA S DVEŘMI – VIZ VÝPIS TRUHL. VÝROBKŮ
- F SLOUPKOPŘÍČKOVÁ HLINÍKOVÁ FASÁDA – VIZ DPS
- H OMÍTKA NA ZDIVU (NIZ STAVEBNÍ ČÁST)
- I LCD MONITOR 55", VIZ SPECIFIKACE V PROJEKTU SLP – VELIKOST CCA 2000x1200
- J VNITŘNÍ PROSKLENÁ PŘÍČKA (VIZ VÝPIS VNITŘNÍCH PROSKL. STĚN)
- K RUČÍČKOVÉ HODINY (VIZ VÝPIS OSTATNÍ VÝROBKŮ)
- L VNITŘNÍ DVEŘE PLNÉ (VIZ VÝPIS DVEŘÍ)
- M SKLENĚNÉ BEZRÁMOVÉ DVEŘE (VIZ VÝPIS DVEŘÍ)
- N POLICE PRO NÁVŠTĚVNÍKY NA ODLOŽENÍ VĚCÍ (VIZ VÝPIS TRUHLÁŘSKÝCH VÝROBKŮ – NUTNO VYROBIT DLE SKUTEČNÉHO PROVEDENÍ STAVBY)
- O PROSKLENÉ ZÁBRADLÍ (VIZ VÝPIS ZÁMEČNICKÝCH VÝROBKŮ)
- P AKUSTICKÁ IZOLACE STĚNOVÁ (VIZ STAVEBNÍ ČÁST)
- Q POLOHA MOŽNÉHO UMÍSTĚNÍ REKLAMY (PŘÍPADNĚ MĚSTSKÝCH SYMBOLŮ) – VIZ PRŮVODNÍ ZPRÁVA

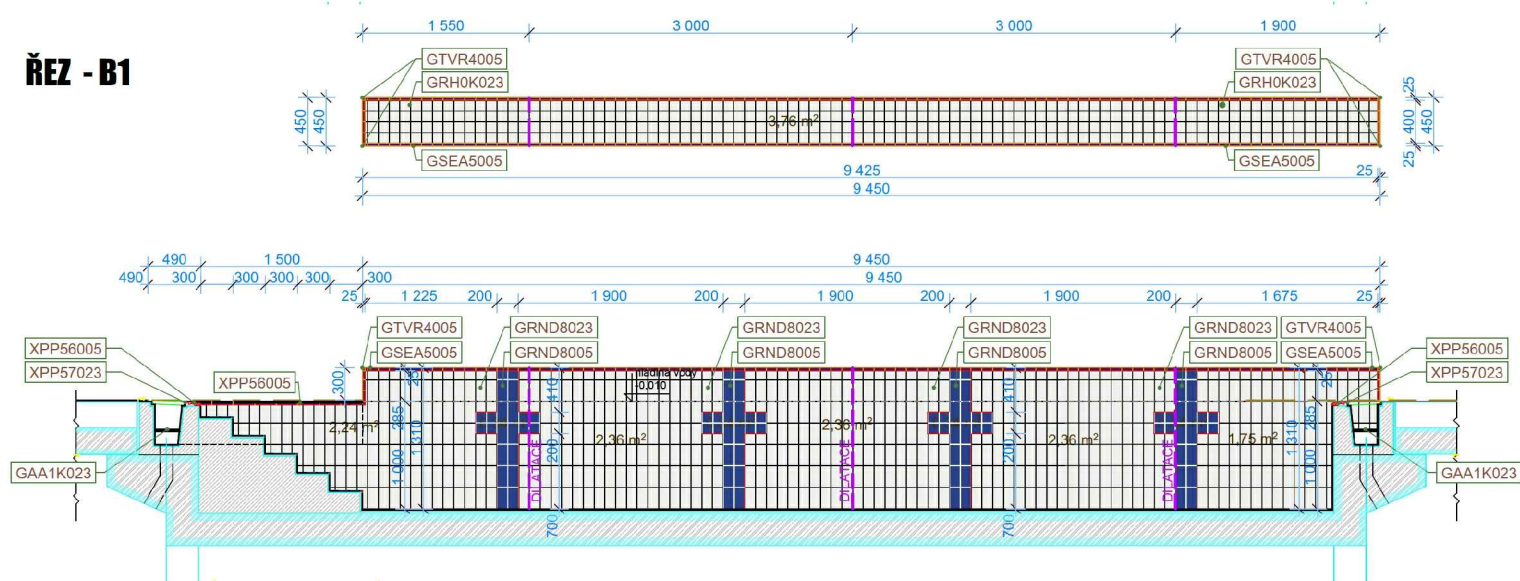


M Ě S T S K É L Á Z N Ě
u l i c e H O R N I C K Á
N O V É M Ě S T O N A M O R A V Ě

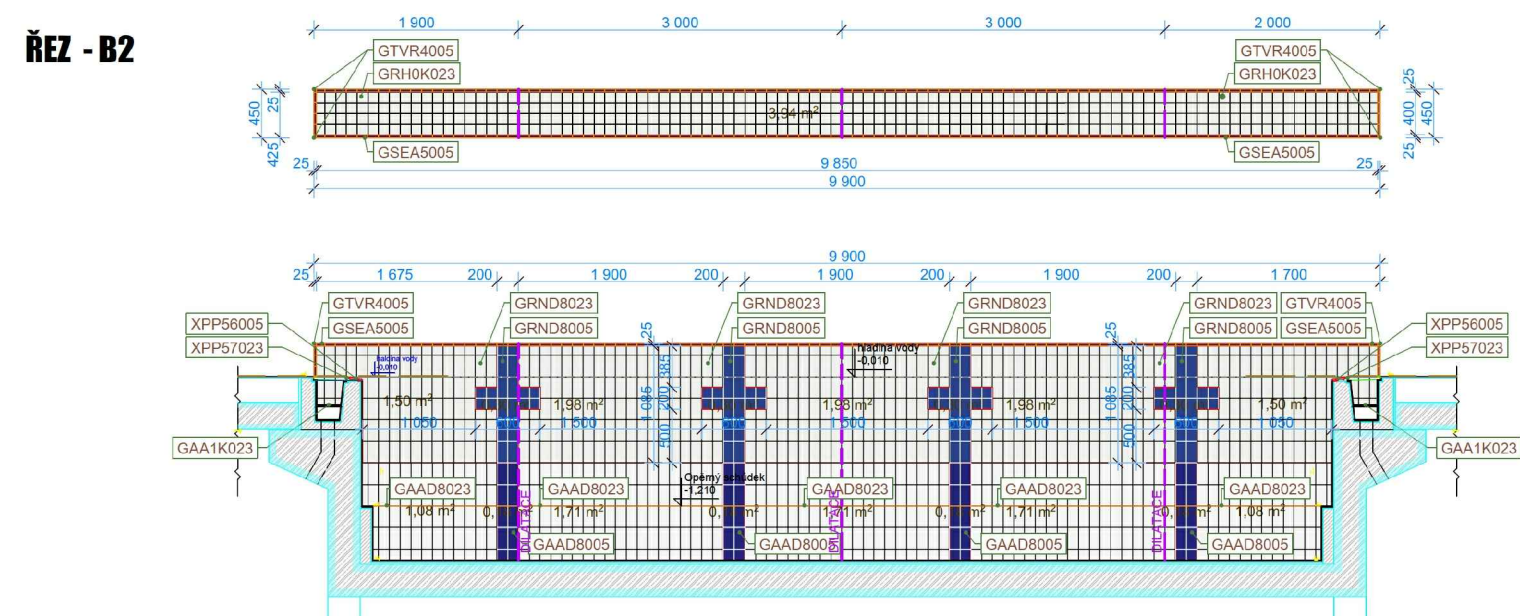
S T U D I E I N T E R I É R U
výkres: 05 BAZÉNOVÁ HALA
měřítko: 1 : 2 0 0
Arch.Design. s.r.o.
datum: 1 0 / 2 0 1 3

05

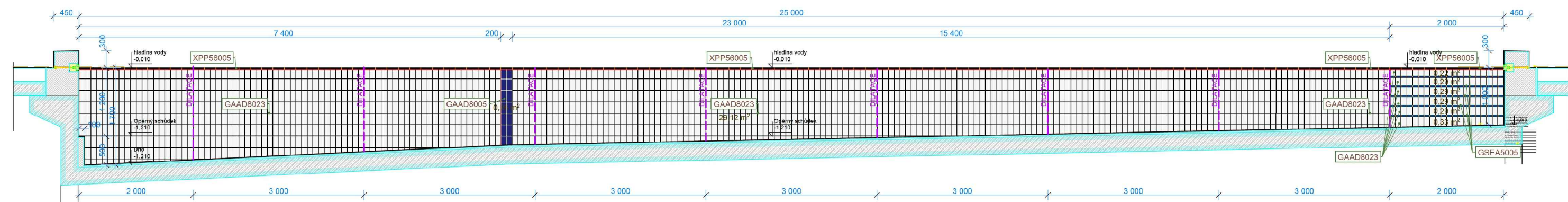
ŘEZ - B1



ŘEZ - B2



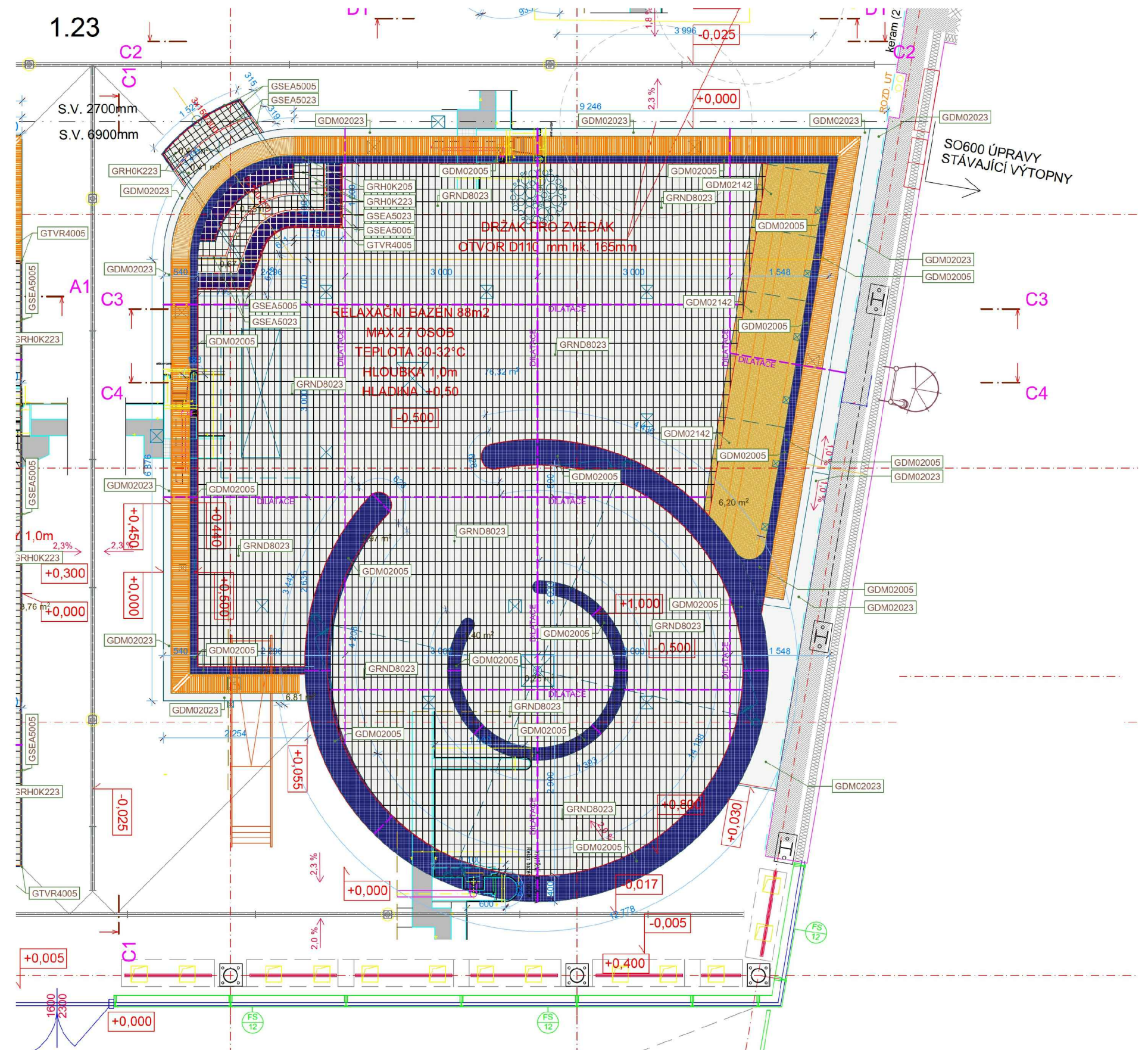
ŘEZ - A1



M Ě S T S K É L Á Z Ň Ě
u l i c e H O R N I C K Á
N O V É M Ě S T O N A M O R A V Ě

S T U D I E I N T E R I É R U

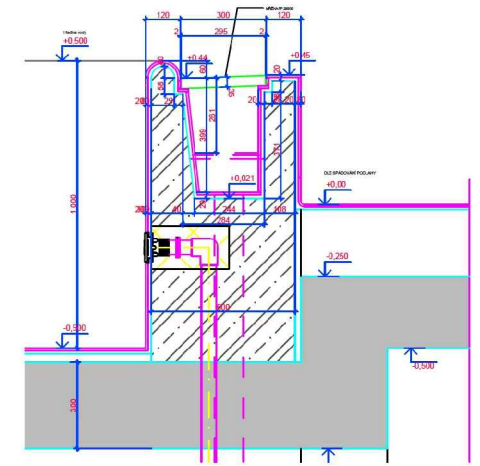
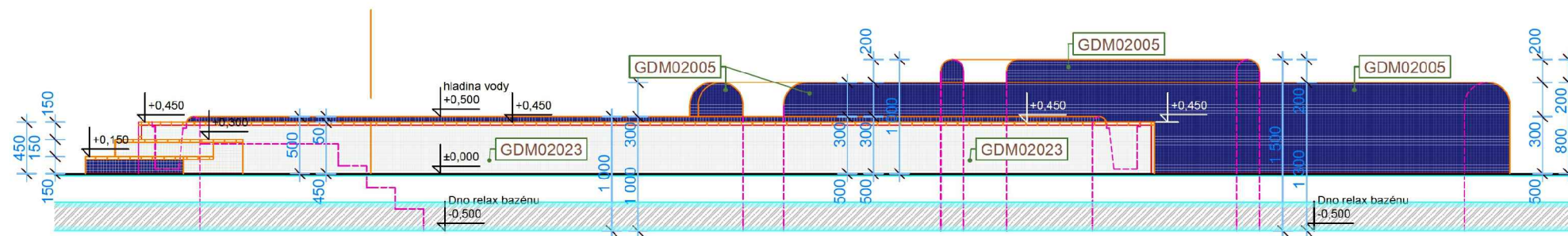
v ý k r e s : 0 7
PLAVECKÝ BAZÉN ŘEZY
m ě ř í t k o : 1 : 7 5
Arch.Design. s.r.o.
d a t u m : 1 0 / 2 0 1 3



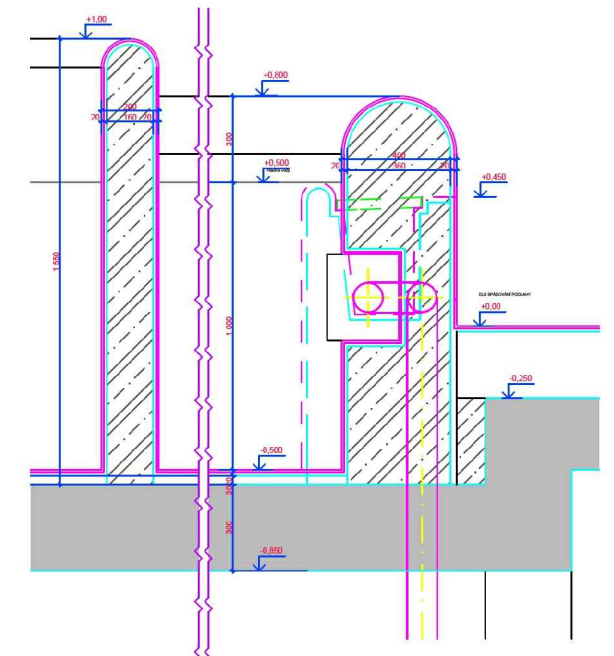
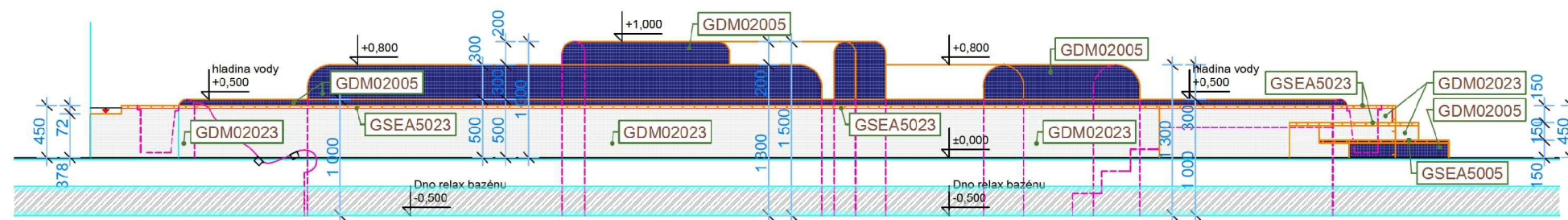
MĚSTSKÉ LÁZNĚ
ulice HORNICKÁ
NOVÉ MĚSTO NA MORAVĚ
STUDIE INTERIÉRU

v ý k r e s : 0 8
RELAXAČNÍ BAZÉN
měřítko: 1 : 7 5
Arch.Design, s.r.o.
datum: 10 / 2013

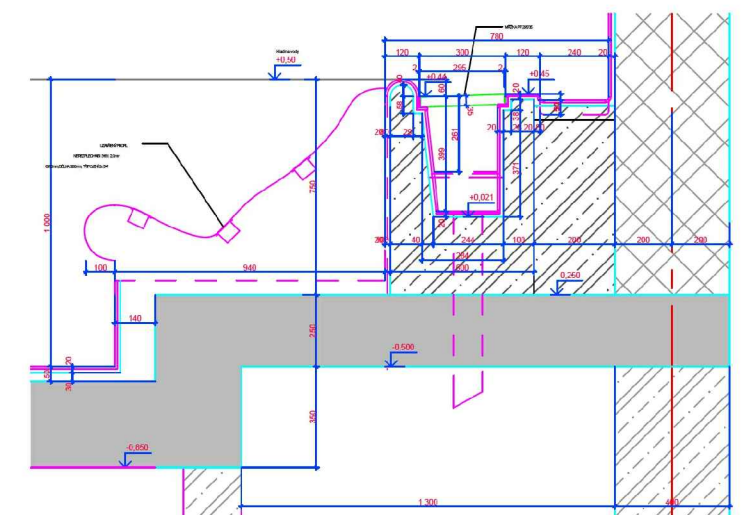
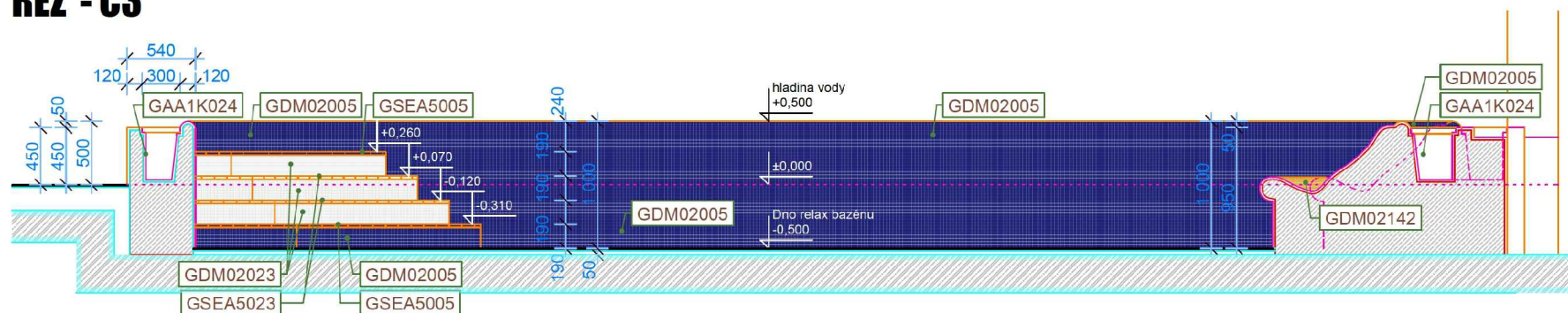
ŘEZ - C1



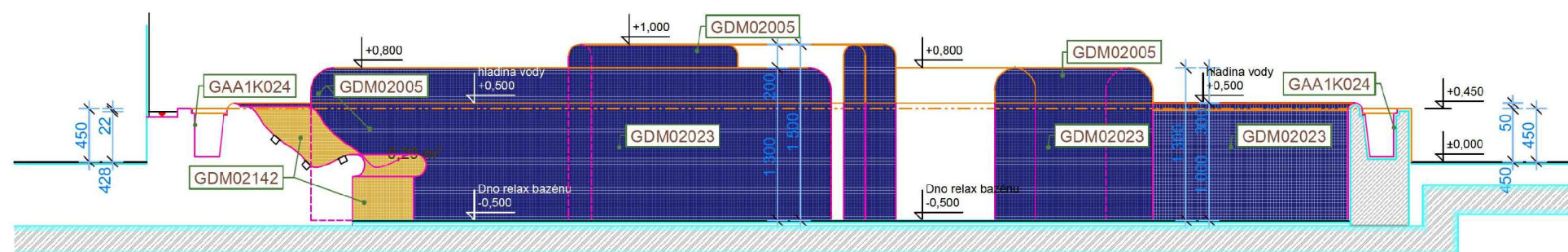
ŘEZ - C2



ŘEZ - C3

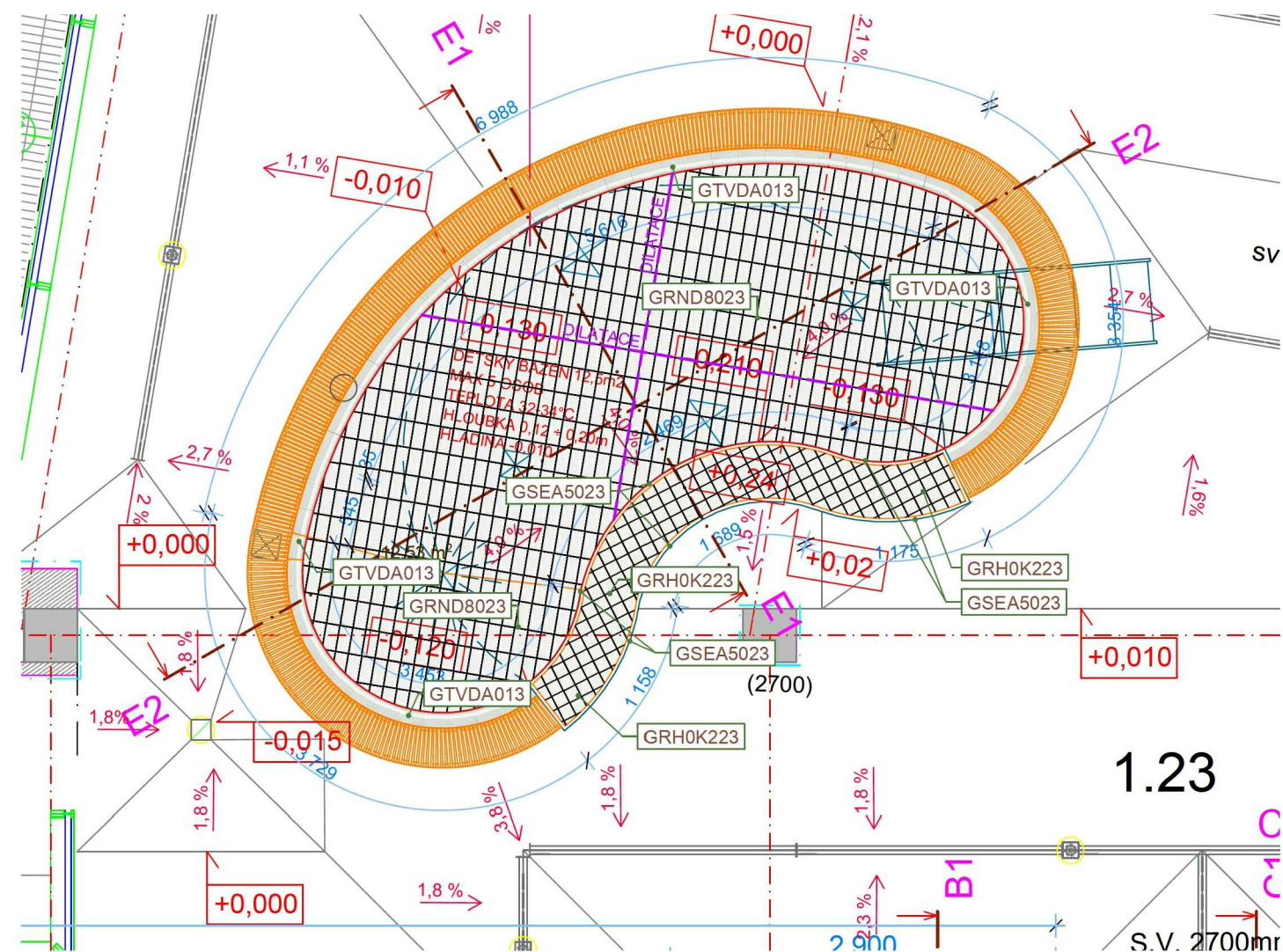


ŘEZ - C4

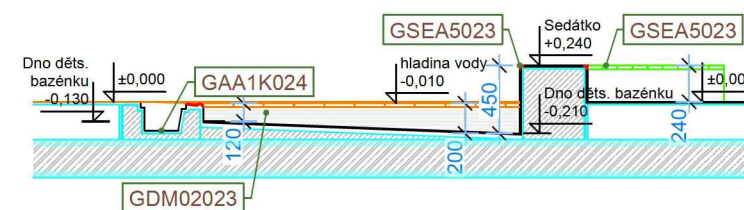


MĚSTSKÉ LÁZNĚ
ulice HORNICKÁ
NOVÉ MĚSTO NA MORAVĚ
STUDIE INTERIÉRU

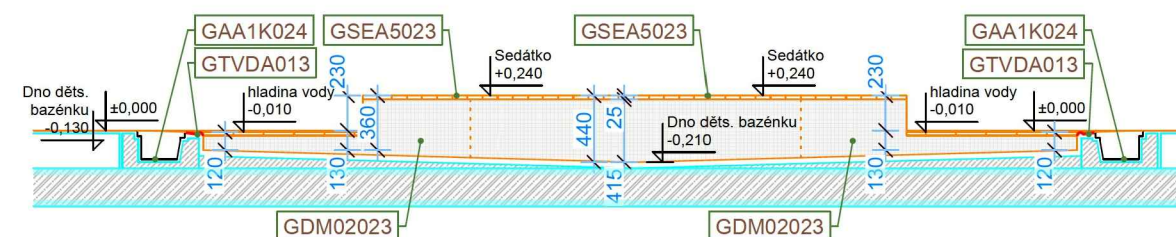
v ý k r e s : 0 9
RELAX. BAZÉN ŘEZY
m ě ř í t k o : 1 : 5 0
Arch.Design. s.r.o.
d a t u m : 1 0 / 2 0 1 3



ŘEZ - E1

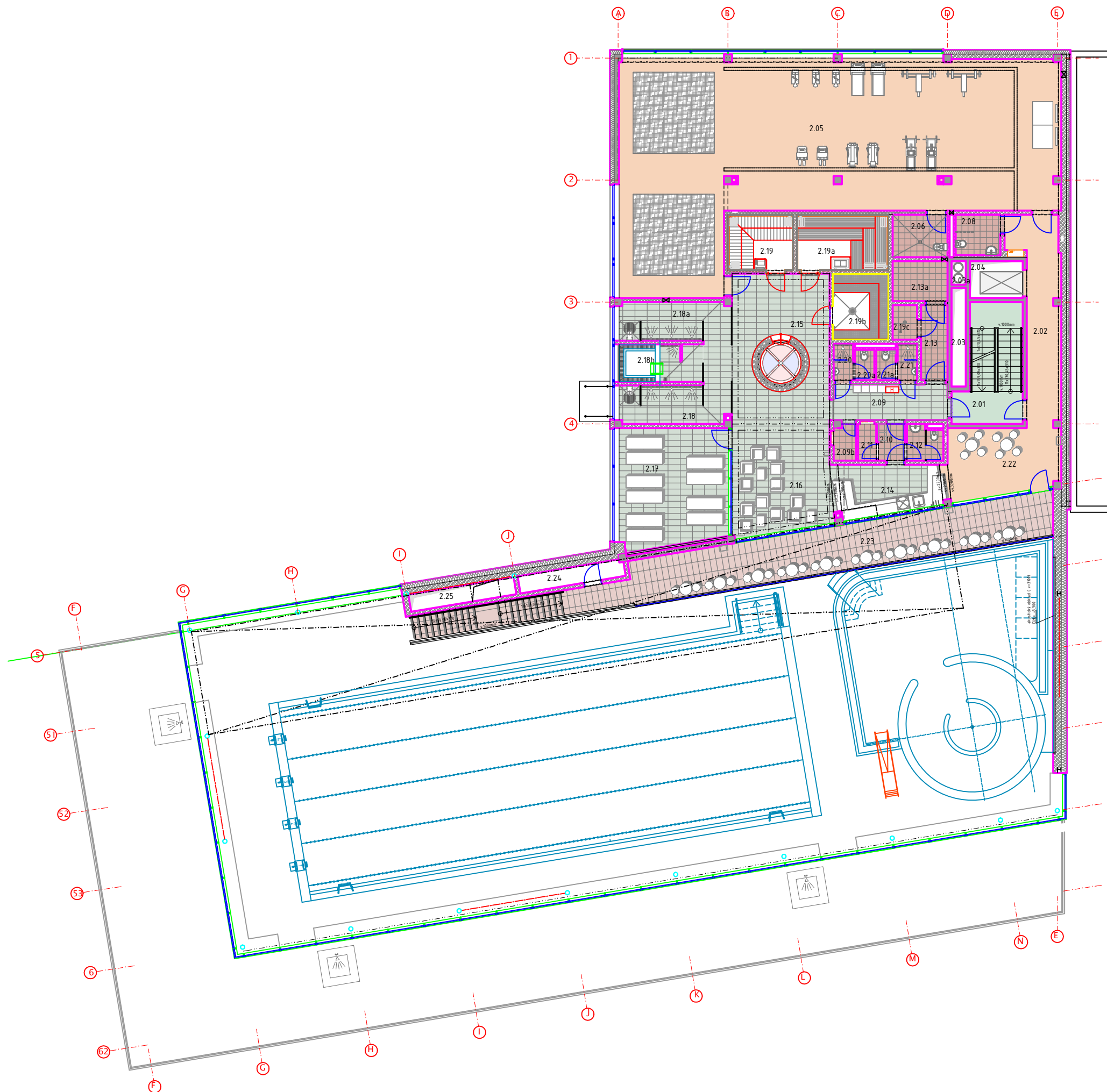


ŘEZ - E2



MĚSTSKÉ LÁZNĚ
ulice HORNICKÁ
NOVÉ MĚSTO NA MORAVĚ
STUDIE INTERIÉRU

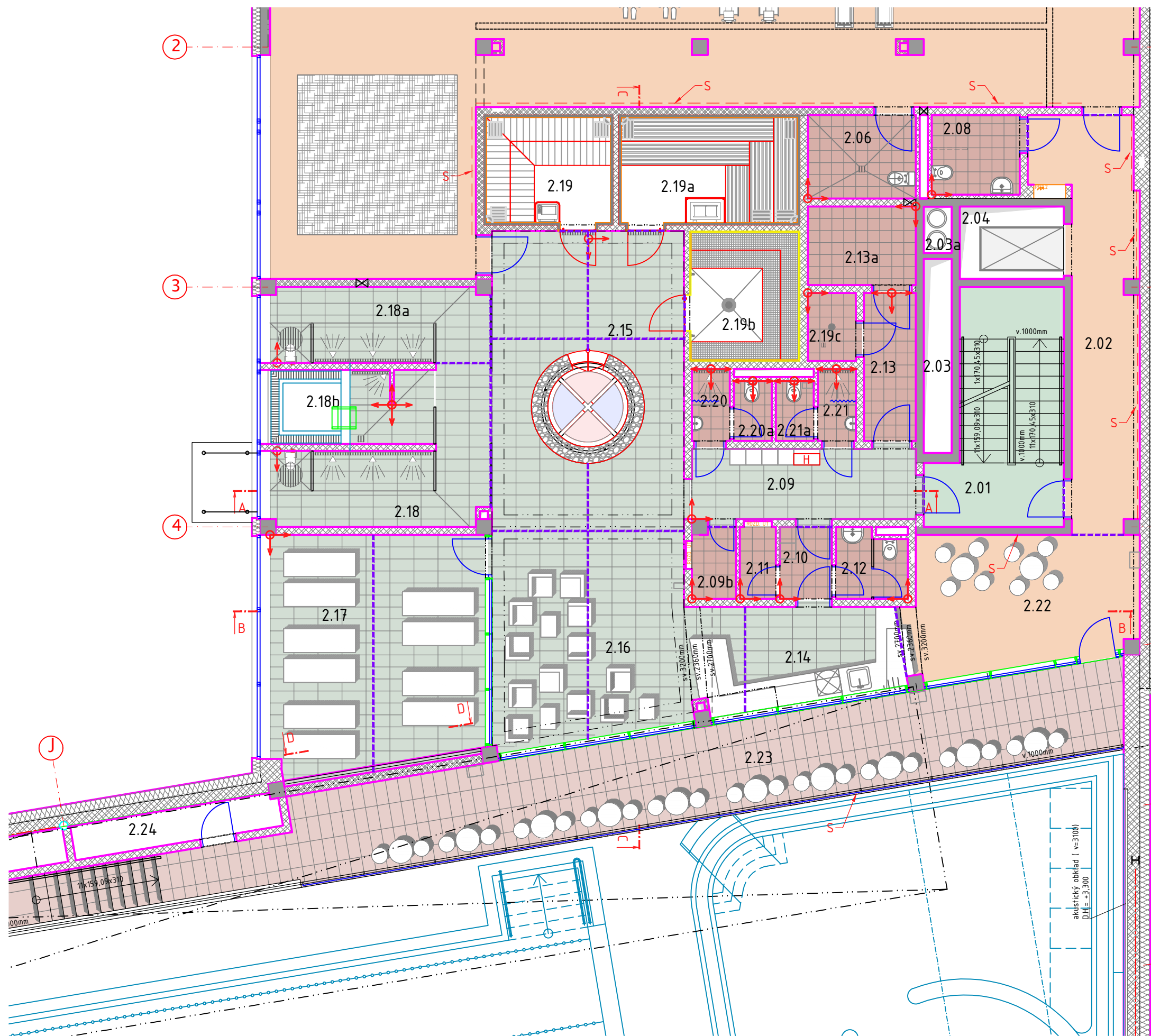
v ý k r e s : 1 1
DĚTSKÝ BAZÉN
měřítko: 1 : 50
Arch.Design, s.r.o.
datum: 10 / 2013








MĚSTSKÉ LÁZNĚ
ulice HORNICKÁ
NOVÉ MĚSTO NA MORAVĚ

STUDIE INTERIÉRU
výkres: 12 schéma 2NP
měřítko: 1:200
Arch.Design s.r.o.
datum: 10/2013

12



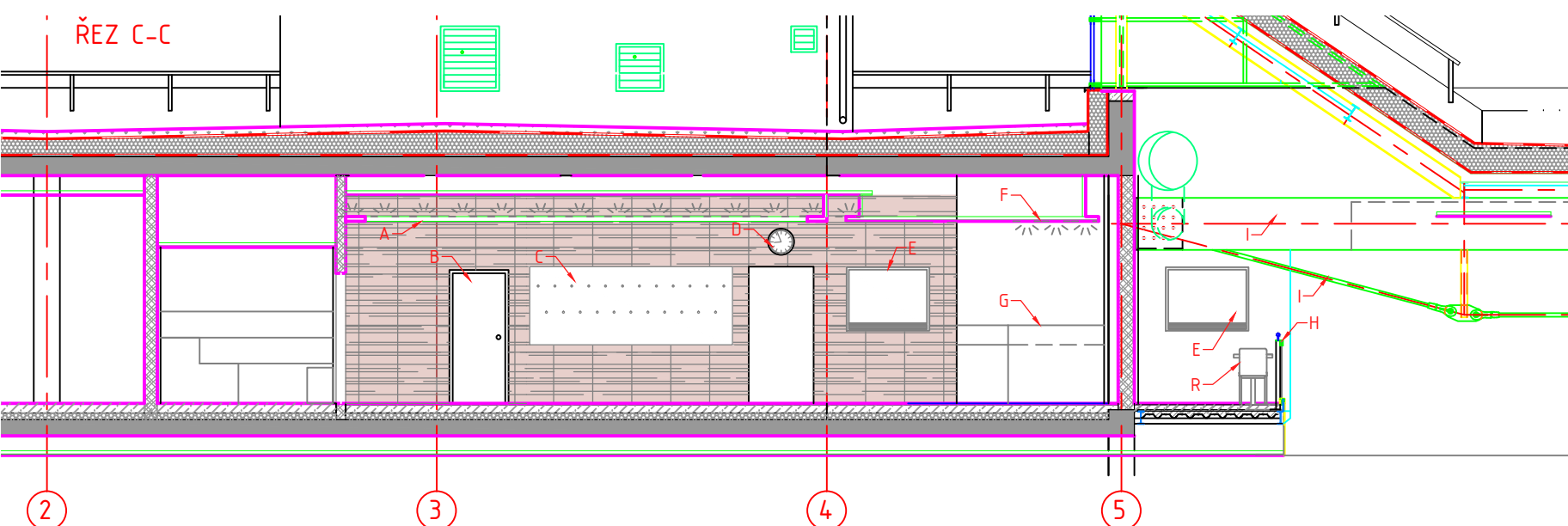
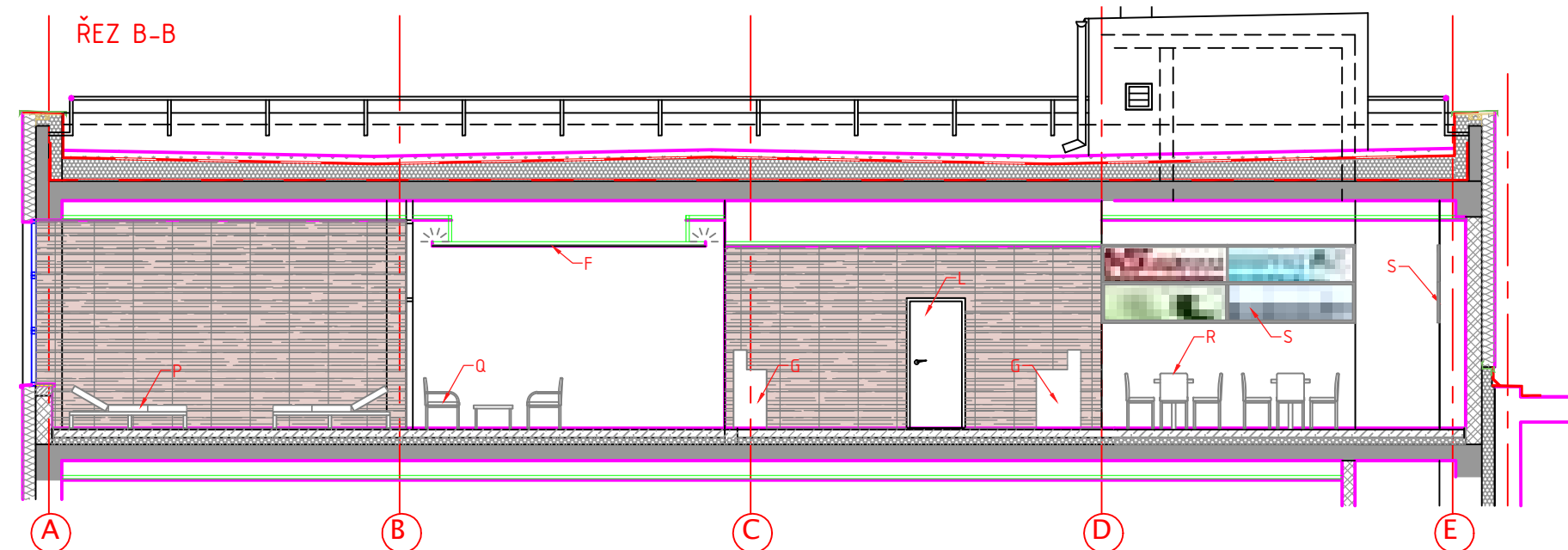
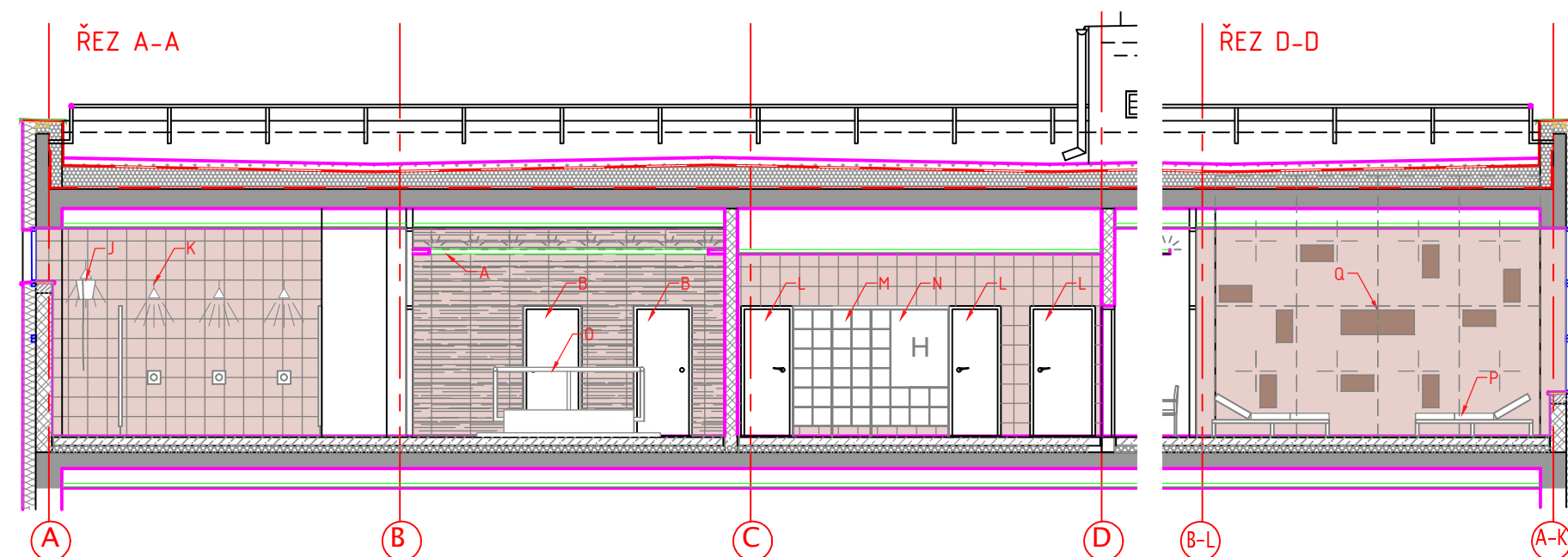
LEGENDA:

-  ZAČÁTEK KLADEŇÍ DLAŽBY Z ROHU MÍSTNOSTI
-  KLADEŇÍ DLAŽBY ROZPOČÍTAT NA OSU MÍSTNOSTI
-  BOD ZAČÁTKU KLADEŇÍ DLAŽBY OD KTERÉHO SE POKRAČUJE NA VŠECHNY STRANY
-  POLOHA PODLAHOVÝCH DILATAČÍ NA ZÁKLADĚ PODLAHOVÉHO VYTÁPĚŇÍ, NUTNO KOORDINOVAT S ÚT
-  POLOHA MOŽNÉHO UMÍSTĚŇÍ REKLAMY – VIZ PRŮVODNÍ ZPRÁVA



MĚSTSKÉ LÁZNĚ
ulice HORNICKÁ
NOVÉ MĚSTO NA MORAVĚ

STUDIE INTERIÉRU
výkres: 13 WELLNESS
měřítko: 1:100
Arch.Design s.r.o.
datum: 10/2013



LEGENDA:

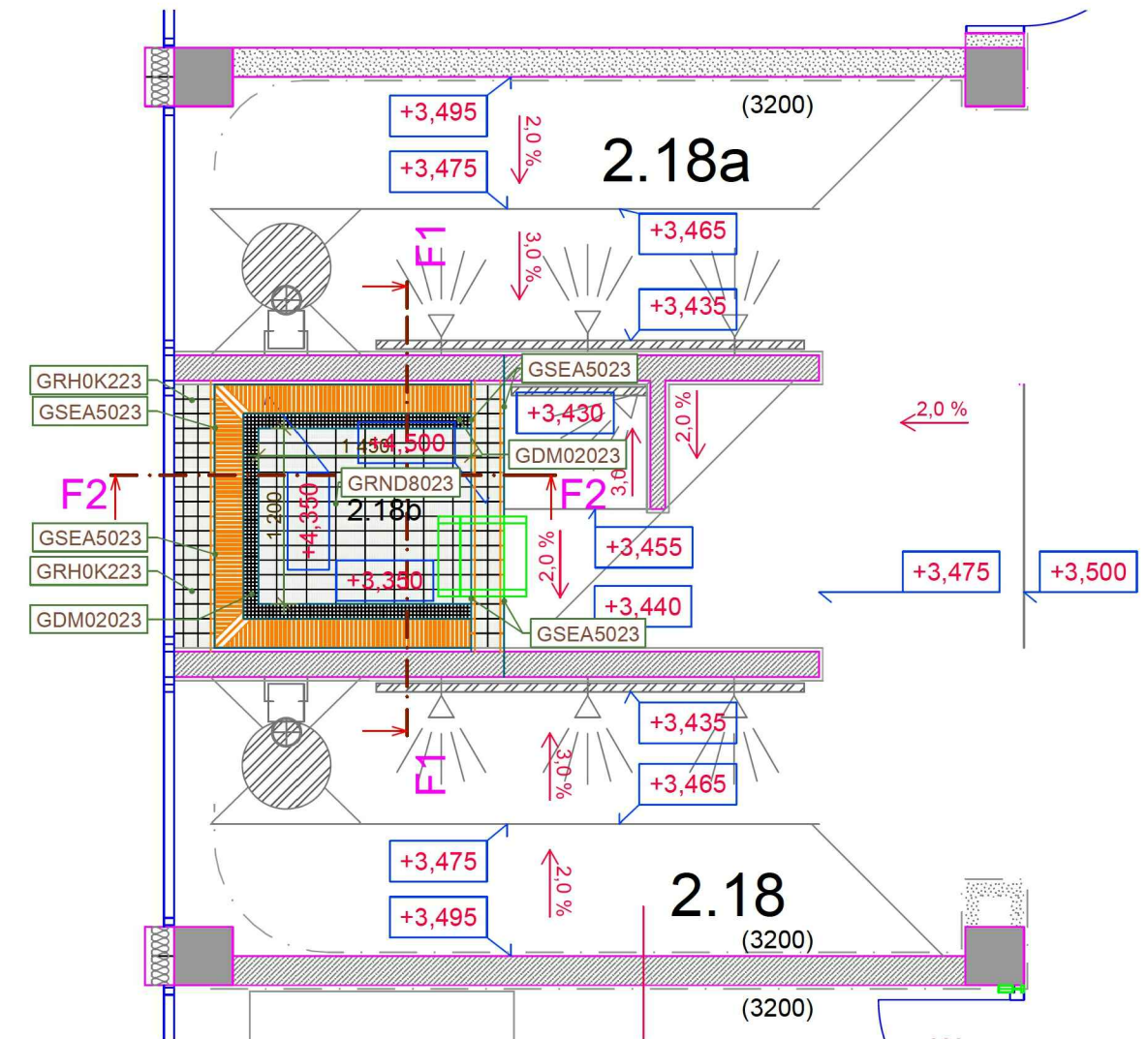
- A ŘÍMSA – KONSTRUKCE Z AL PROFILŮ OPLÁŠTĚNÁ SDK, NA HORNÍ STRANĚ UMÍSTĚNÝ PROUZEK LED NEPŘÍMÉHO OSVĚTLENÍ, HRANY ZTUŽENY AL SKRYTOU LEMOVACÍ LIŠTOU (VIZ PRŮVODNÍ ZPRÁVA TÉTO DOKUMENTACE)
- B PROSKLENÉ DVEŘE DO SAUNY (VIZ TECHNOLOGIE WELLNESS)
- C VĚŠÁKOVÁ STĚNA (VIZ VÝPIS TRUHLÁŘSKÝCH VÝROBKŮ)
- D RUČÍKOVÉ HODINY (VIZ VÝPIS OSTATNÍ VÝROBKY)
- E LCD MONITOR 55", VIZ SPECIFIKACE V PROJEKTU SLP – VELIKOST CCA 2000x1200
- F SNÍŽENÁ PODHLED NAD SEZENÍM WELLNESS, SDK KONSTRUKCE S ODSAZENÍM OD STĚN A VLOŽENÝMI LED PÁSKY PRO NEPŘÍMÉ OSVĚTLENÍ
- G BAROVÝ OBSLUŽNÝ PULT (VIZ VÝPIS TRUHLÁŘSKÝCH VÝROBKŮ)
- H PROSKLENÉ ZÁBRADLÍ (VIZ VÝPIS ZÁMEČNICKÝCH VÝROBKŮ)
- I DŘEVĚNÝ VAZNÍK SE VZPÍNADLEM (VIZ KONSTRUKČNÍ ČÁST)
- J OCHLAZOVAČÍ SPRACHA – DŽBER (VIZ PROJEKT ZTI)
- K SPRCHA S TLAČÍTKOVÝM SPOUŠTĚNÍM (VIZ PROJEKT ZTI)
- L VNITŘNÍ DVEŘE PLNÉ (VIZ VÝPIS DVEŘÍ)
- M DŘEVĚNÁ POLIČKOVÁ STĚNA PRO ODLOŽENÍ VĚCÍ NÁVŠTĚVNÍKŮ
- N KRYTÍ POŽÁRNÍHO HYDRANTU V RÁMCI VÝROBKU "M"
- O KNEIPPOVA LÁZEŇ (VIZ TECHNOLOGIE WELLNESS)
- P LEHÁTKO V TICHÉ RELAXAČNÍ MÍSTNOSTI (VIZ VÝPIS MOBILNÍHO INTERIÉRU S DOPLNĚNÍM VE VÝKRESE MOBILIÁŘ DOKUMENTACE INTERIÉR)
- Q POLOKŘESLO V ODPOČÍVÁRNĚ – POSEZENÍ U BARU WELLNESS (VIZ VÝPIS MOBILNÍHO INTERIÉRU S DOPLNĚNÍM VE VÝKRESE MOBILIÁŘ DOKUMENTACE INTERIÉR)
- R SEZENÍ U BARU – OBČERSTVENÍ FITNESS (VIZ VÝPIS MOBILNÍHO INTERIÉRU S DOPLNĚNÍM VE VÝKRESE MOBILIÁŘ DOKUMENTACE INTERIÉR)
- S POLOHA MOŽNÉHO UMÍSTĚNÍ REKLAMY – VIZ PRŮVODNÍ ZPRÁVA
- T SCHÉMA STĚNY V TICHÉ ODPOČÍVÁRNĚ WELLNESS – SDK KCE, BARVA V TÓNU PODLAHY, NIKY V TMAVŠÍM ODSTÍNU, RASTR 1250x2000mm (625x1000mm), NIKA PRO UMÍSTĚNÍ RELAXAČNÍCH A OZDOBNÝCH PŘEDMĚTŮ, SPODNÍ PODSVÍCENÍ LED PÁSKY



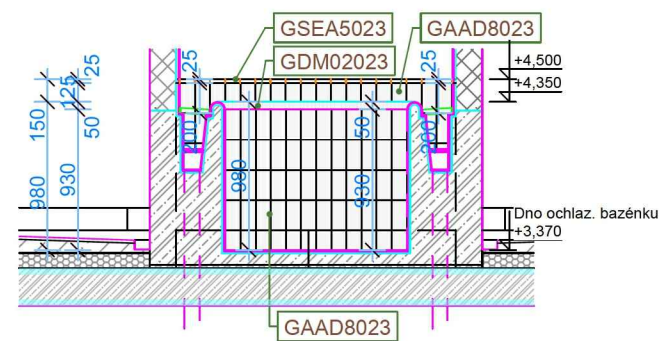
M Ě S T S K É L Á Z N Ě
u l i c e H O R N I C K Á
N O V É M Ě S T O N A M O R A V Ě

S T U D I E I N T E R I É R U
výkres: 14 2NP ŘEZY
měřítko: 1:100
Arch.Design s.r.o.
datum: 10/2013

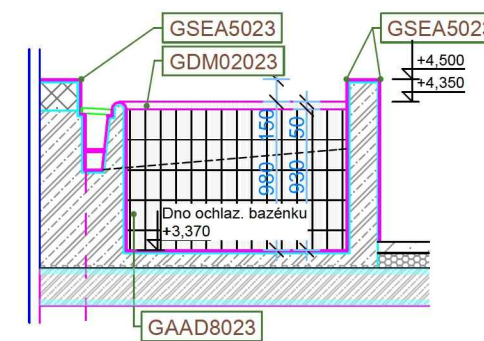
14



ŘEZ - F1



ŘEZ - F2



MĚSTSKÉ LÁZNĚ
ulice HORNICKÁ
NOVÉ MĚSTO NA MORAVĚ
STUDIE INTERIÉRU

v ý k r e s : 1 5
OCHLAZOVACÍ BAZÉN
měřítko: 1 : 5 0
Arch.Design. s.r.o.
datum: 10 / 2013

PŘÍKLADY PODOBY INTERIÉROVÉHO VYBAVENÍ VSTUPNÍ HALY



PŘÍKLADY PODOBY INTERIÉROVÉHO VYBAVENÍ BAZÉNOVÉ HALY TERASY A GALERIE



PŘÍKLADY PODOBY INTERIÉROVÉHO VYBAVENÍ WELLNESS



PŘÍKLADY PODOBY INTERIÉROVÉHO VYBAVENÍ BAR FINESS



VSTUPNÍ HALA

–ŘADA SEDACÍHO NÁBYTKU Z UMĚLÉHO RATANU URČENÉHO DO VENKOVNÍHO PROSTŘEDÍ A NA ZVÝŠENOU ZÁTĚŽ, VOLNĚ SESTAVITELNÝ NÁBYTEK Z ELEMENTŮ MODUL 600–750mm, ROHOVÁ KŘESLA, STOLKY A STŘEDNÍ DÍLY, HLINÍKOVÁ NOSNÁ KONSTRUKCE, POVRCH UMĚLÝ RATAN (PLETENÝ PLOCHÝ PE SE ZVÝŠENOU ODOLNOSTÍ PROTI PROTRŽENÍ) BARVA TMAVĚ HNĚDÁ, POLŠTÁŘE – NENASÁKAVÁ TVAROVĚ STÁLÁ PĚNA, SNÍMATELNÝ A PRATELNÝ POTAH ODOLNÝ PROTI VLHKOSTI BARVA PŘÍRODNÍ BÉŽOVÁ, VÝROBEK NAPŘÍKLAD ŘADA "MALTA" , SESTAVY A MNOŽSTVÍ JE NUTNÉ UPRAVIT DLE KONKRÉTNÍHO VÝROBKU PO VZORKOVÁNÍ !!!

BAZÉNOVÁ HALA

–HLINÍKOVÉ POLOKŘESLO S RATANOVÝM VÝPLETEM URČENÉ DO VENKOVNÍHO PROSTŘEDÍ A NA ZVÝŠENOU ZÁTĚŽ (PLETENÝ PLOCHÝ PE SE ZVÝŠENOU ODOLNOSTÍ PROTI PROTRŽENÍ)

–LEHÁTKO URČENÉ DO VENKOVNÍHO PROSTORU A PRO ZVÝŠENOU ZÁTĚŽ, STABILNÍ, S POLOHOVATELNÝM PODHLAVNÍKEM – VIZ VOLNÝ INTERIÉR

–STOLEK S NEREZOVOU STOJNOU A DESKOU Z LAMINODESKY VIZ VOLNÝ INTERIÉR

WELLNESS

–HLINÍKOVÉ POLOKŘESLO S RATANOVÝM VÝPLETEM A NÍZKÝ ČTVERCOVÝ STOLEK URČENÉ DO VENKOVNÍHO PROSTŘEDÍ A PRO ZVÝŠENOU ZÁTĚŽ (PLETENÝ PLOCHÝ PE SE ZVÝŠENOU ODOLNOSTÍ PROTI PROTRŽENÍ) – VIZ VOLNÝ INTERIÉR

–LEHÁTKO S LÁTKOVÝM VÝPLETEM URČENÉ DO VENKOVNÍHO PROSTORU A PRO ZVÝŠENOU ZÁTĚŽ, VOLNĚ POLOHOVACÍ JAKO ŽIDLE, NEBO LEHÁTKO

OBČERSTVENÍ FITNESS A GALERIE U BAZÉNOVÉ HALY

–ŽIDLE URČENÁ DO VENKOVNÍHO PROSTŘEDÍ A NA ZVÝŠENOU ZÁTĚŽ NEREZOVÁ LEŠTĚNÁ KOSTRA, PLASTOVÁ SEDÁK A OPĚRKA, ŘEŠENÉ ODVEDENÍ VODY ZE SEDÁKU

–STOLEK S NEREZOVOU STOJNOU A DESKOU Z LAMINODESKY VIZ VOLNÝ INTERIÉR



M Ě S T S K É L Á Z N Ě
u l i c e H O R N I C K Á
N O V É M Ě S T O N A M O R A V Ě

S T U D I E I N T E R I É R U
v ý k r e s : 1 6 M O B I L I Á Ř
m ě ř í t k o : 1 : 1 0 0
A r c h . D e s i g n . s . r . o .
d a t u m : 1 0 / 2 0 1 3



MĚSTSKÉ LÁZNĚ
ulice HORNICKÁ
NOVÉ MĚSTO NA MORAVĚ

STUDIE INTERIÉRU
výkres: 17 RECEPČNÍ PULT
měřítko: 1:100
Arch.Design s.r.o.
datum: 10/2013

17